



Relatório de Sustentabilidade

2021

kpmg.com.br

Sumário

3	Mensagem do presidente				
5	Destaques do ano				
6	A KPMG				
7	O que fazemos				
8	KPMG Internacional				
9	KPMG no Brasil				
10	Nossos valores				
11	Impacto da KPMG na sociedade				
16	Inovação e tecnologia				
20	Estratégia e geração de valor				
23	Temas materiais				
28	Principais KPIs da gestão ESG				
29	Governança				
30	Estrutura de governança				
31	Gestão de riscos				
		36	Desempenho social		
		37	Nossas pessoas		
		56	Nossas comunidades		
		58	Nosso relacionamento com os clientes e o mercado		
		62	Resultados 2021		
		67	Desempenho ambiental		
		69	Emissões de gases de efeito estufa		
		70	Metas de ecoeficiência		
		71	Desempenho econômico		
		72	Demonstração de Valor Adicionado		
		73	Sobre o relatório		
				75	Resultado sobre a análise de materialidade
				77	Matriz de materialidade
				80	Índice de conteúdo GRI
				88	Índice de referências às diretrizes do Relatório Integrado (IIRC)
				89	Índice de referências Our Impact Plan
				90	Canal para informações sobre este relatório
				91	Asseguração independente
				93	Colaboradores do relatório
				94	Créditos
					Contatos
					Sede KPMG no Brasil



Mensagem do presidente

GRI 102-14

Integrity, Excellence, Courage, Together, For Better.
Esses são os valores da KPMG.

Comecei minha carreira na KPMG há 36 anos. Nesses anos todos, passamos por momentos dos mais variados, fáceis e difíceis. Mas acredito que em quase nenhum outro momento da nossa história recente nossos valores foram tão vivenciados como em 2021. Eles foram referências fundamentais para tomarmos decisões que nos levassem sempre a cumprir nossa missão de gerar e transferir conhecimento para a sociedade, criando valor para todos, enquanto apoiamos nossos clientes e parceiros em seus projetos.

Com os nossos clientes, nossos times levaram os projetos de transformação digital, inovação e ESG para um novo patamar. Trabalhamos com grandes empresas, empresas familiares e *startups*,

criando o Brasil do futuro, um futuro digital, inclusivo, com baixas emissões de gases de efeito estufa e circular. Um futuro no qual consigamos ser um país com uma economia vibrante, gerando oportunidades para os mais vulneráveis, protegendo e regenerando nosso capital natural, criando inovações para acelerar esse caminho.

Dentro da organização, mantivemos nossas operações neutras em termos de emissões, seguimos firmemente comprometidos com um ambiente de trabalho inclusivo, contratando mais de mil pessoas no ano, entre outros destaques.

Entretanto, 2021 provavelmente também foi o ano durante o qual tivemos de ir além, apoiando “nossas pessoas”, como dizemos aqui na KPMG. As inúmeras perdas sofridas



Charles Kriek

Presidente da KPMG no Brasil
e na América do Sul



nas famílias por causa da pandemia, o impacto das catástrofes climáticas sobre comunidades, a busca por formas de apoio à saúde mental e física de todos, foram temas muito presentes nesse ano. A firma não mediu esforços para levar nossos recursos materiais e outras formas de apoio aos mais variados grupos impactados por esse contexto extremamente desafiador.

Esse contexto só reforçou a importância de demonstrarmos o que podemos fazer pelas pessoas para que elas prosperem, tenham qualidade de vida e criem um mundo melhor, especialmente porque somos uma firma bem-sucedida em vários aspectos. Demonstramos isso através de nossas atividades cotidianas, através de cada decisão que tomamos. Somos mais de 451 sócios e cerca de 5 mil profissionais que querem fazer a diferença por algo melhor para todos.

Os projetos comunitários que apoiamos há muitos anos ganharam ainda maior relevância. Entre eles, posso citar o projeto Pequeno Cidadão, que existe há mais de 25 anos, transformando famílias e comunidades;

ou o Enactus, promovendo empreendedorismo social e ambiental entre universitários; ou o Dia KPMG na Comunidade, quando colaboradores doam um dia para trabalhos voluntários de impacto; ou mesmo nossa atuação com a Turma da Sopa.

Enfim, todos esses projetos ganharam ainda mais significado e, juntamente com nossa colaboração com uma enorme rede de organizações da sociedade brasileira - pela educação, disseminação de conhecimento, transparência e inovação -, sentimo-nos



**Sentimo-nos comprometidos e
conectados com os grandes temas
da sociedade brasileira** ”

comprometidos e conectados com os grandes temas da sociedade brasileira.

Este relatório vai mostrar, de várias formas, como concretizamos nossos valores e como demonstramos nosso comprometimento com o futuro das empresas e da economia.

Aproveito para agradecer pela companhia dos nossos colaboradores, clientes, fornecedores, especialistas, inovadores e tantos outros, que nos acompanharam em 2021 e nos ajudaram a fazer dele um ano extraordinário.

Contem conosco!

Charles Krieck

Presidente da KPMG no Brasil
e na América do Sul



Destques do ano

Desempenho social

4.933 profissionais
+7% FY2020

 **49,2%** Mulheres
 **50,8%** Homens

Aumento de **31%** mulheres em cargos de liderança

R\$ 16,4 mi investidos em aprendizagem e desenvolvimento

331.000 horas de treinamento realizadas

R\$ 2,9 mi em investimento direto na comunidade e em projetos *pro bono*

Desempenho ambiental

Carbono neutro

100%

das emissões de GEE compensadas

67% de crescimento da demanda por serviços de sustentabilidade

Desempenho econômico

R\$ 1,7 bi de faturamento
+22,8% FY2020

Percentual de clientes satisfeitos com nossos serviços


84%

Na sociedade

R\$ 2,4 mi

investidos em eventos para compartilhar conhecimento em vários formatos

175
publicações em revistas, pesquisas e estudos

8
prêmios de reconhecimento

19.344 menções na imprensa, com participação de 201 porta-vozes da KPMG



Além disso, participamos de movimentos que apoiaram as campanhas de vacinação através de prestação de serviços *pro bono*, bem como com doações fruto da colaboração financeira corporativa e extraordinária dos sócios e dos demais colaboradores.

A KPMG

[GRI 102-1](#) | [GRI 102-2](#) | [GRI 102-3](#) | [GRI 102-4](#) | [GRI 102-5](#) | [GRI 102-6](#)

Somos uma organização global de firmas independentes que prestam serviços profissionais para empresas, governos, *startups*, agências do setor público, organizações sem fins lucrativos e instituições dos mercados de capitais.

Estamos presentes em 145 países e territórios, com mais de 236 mil sócios e profissionais atuando nas firmas-membro em todo o mundo – no Brasil, somos aproximadamente 5 mil sócios e profissionais. Cada firma-membro KPMG é uma entidade legal independente e separada e descreve-se como tal,

sendo responsável jurídica e financeiramente por suas próprias obrigações e por seus próprios atos.

Orientada pelo seu propósito de empoderar a mudança, a KPMG é uma organização referência nos segmentos em que atua. Compartilhamos valor e inspiramos confiança no mercado de capitais e nas comunidades há mais de 100 anos, transformando pessoas e empresas e gerando impactos positivos que contribuem para a realização de mudanças sustentáveis em nossos clientes, governos e sociedade civil.





O que fazemos

Prestamos serviços profissionais, baseados em princípios éticos e de excelência, em três áreas:



Audit

Auditoria

Avaliamos e asseguramos as informações geradas por nossos clientes por meio de serviços de auditoria independente, com base em metodologias e tecnologias exclusivas. Dessa forma, contribuímos para a qualidade das informações nas tomadas de decisões.



Tax

Impostos

Ajudamos nossos clientes a cumprirem as demandas tributárias, assim como a se prepararem para responder às demandas de seus negócios, aplicando nosso conhecimento e nossa visão de longo prazo para auxiliá-los a tomar decisões que geram valor aos seus negócios e à sociedade.



Advisory

Consultoria

Apoiamos as decisões estratégicas e o desenvolvimento de projetos das empresas em planejamento estratégico, ESG, fusões e aquisições, gestão de riscos e *compliance*, melhoria das performances financeira e operacional, transformação dos negócios, inovação e tecnologia, por meio de abordagens multidisciplinares. Também atuamos como provedores de serviços gerenciados.

Setores prioritários que atendemos



Agronegócio



Mercado de consumo e varejo



Educação e entidades sem fins lucrativos



Energia e recursos naturais



Serviços financeiros



Infraestrutura, governo e saúde



Mercados industriais

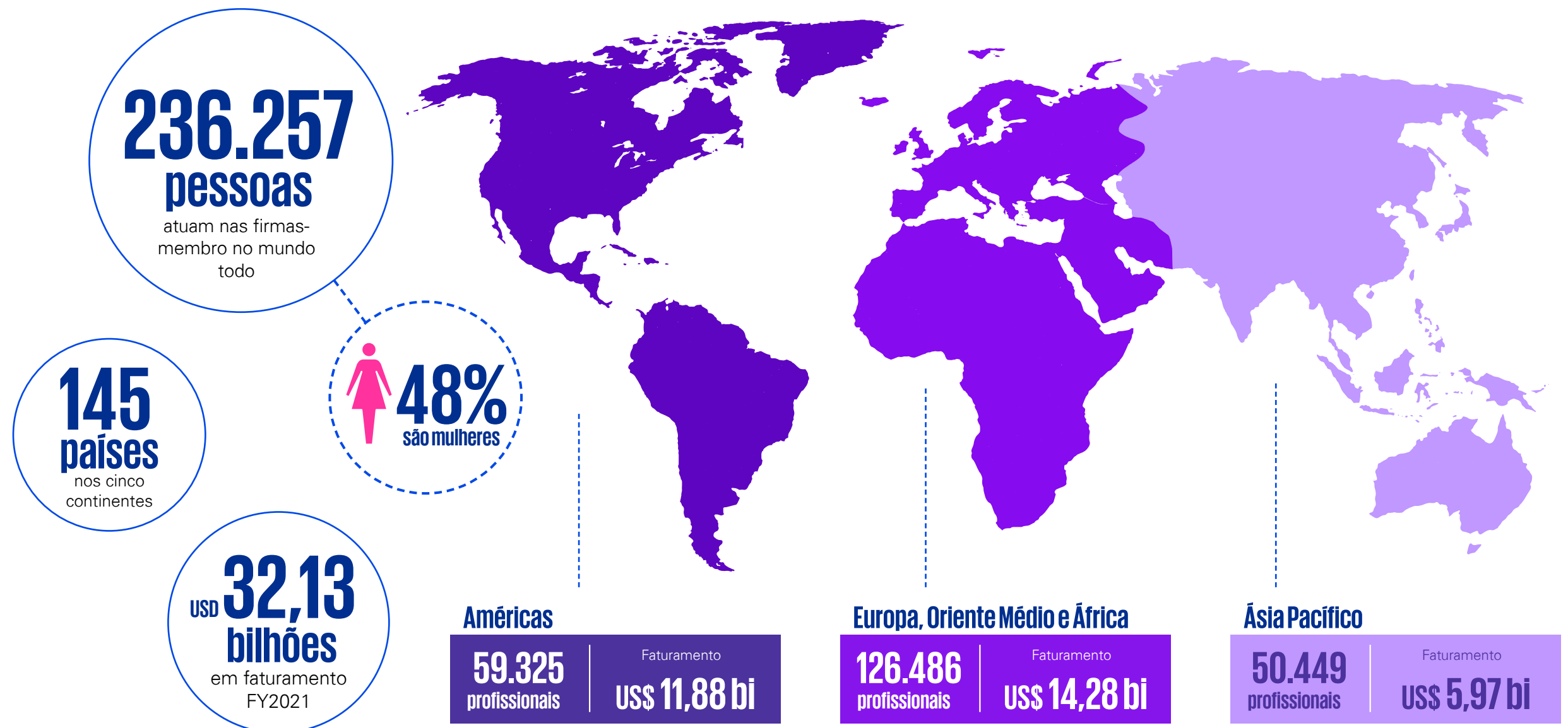


Tecnologia, mídia e telecomunicações



KPMG Internacional

GRI 102-1 | GRI 102-2 | GRI 102-3 | GRI 102-4 | GRI 102-6 | GRI 102-7





KPMG no Brasil

GRI 102-1 | GRI 102-2 | GRI 102-3 | GRI 102-4 | GRI 102-6 | GRI 102-7 | GRI 102-8

4.933
profissionais

6.240
clientes

em todo o Brasil
(organizações públicas,
privadas e sociais)

22
escritórios

em **22 cidades** de
13 estados do Brasil
e Distrito Federal

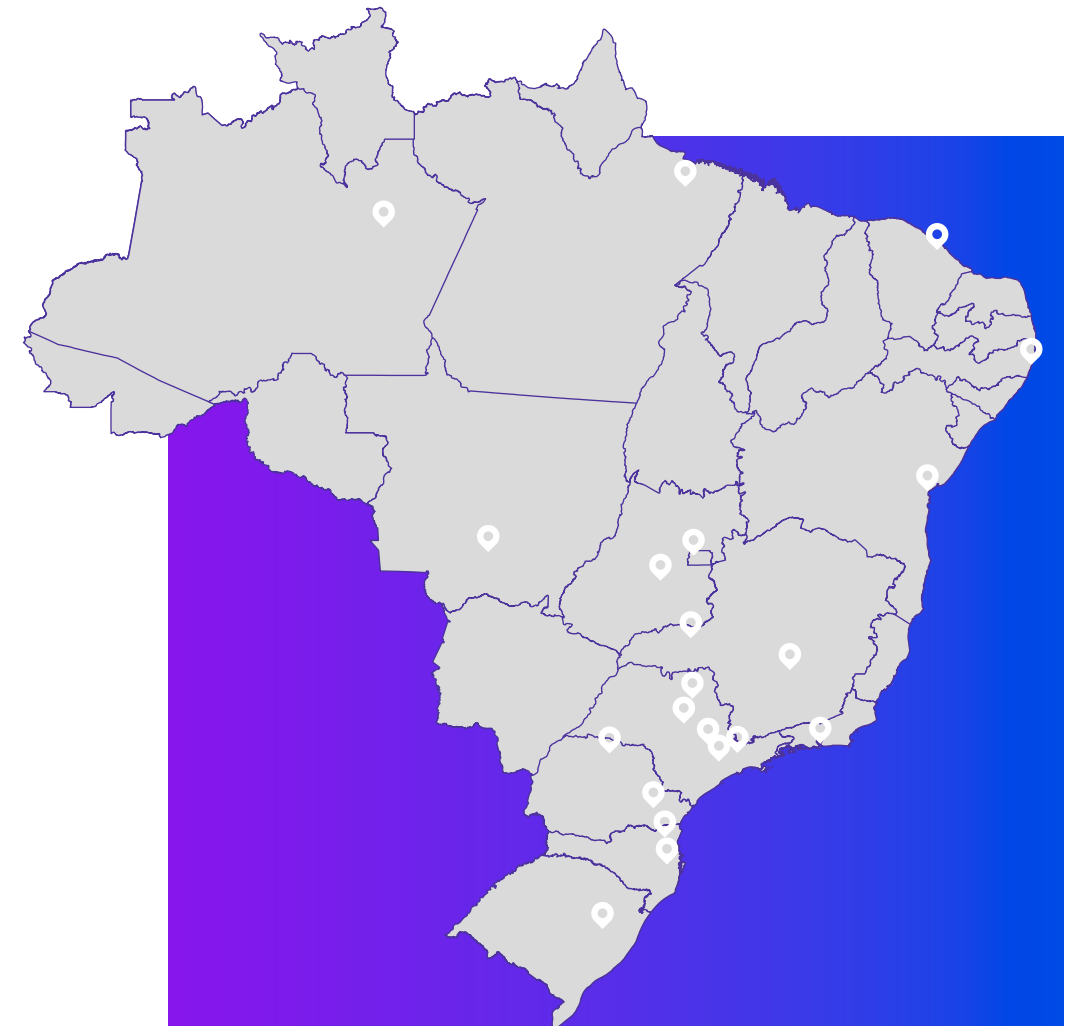
R\$ 1,7 bi
bruto
de faturamento
FY2021

68,5%
São Paulo

11,4%
Rio de Janeiro

20,1%
Distrito Federal
e demais estados

(Amazonas, Bahia,
Ceará, Goiás, Mato
Grosso, Minas
Gerais, Pará, Paraná,
Pernambuco, Rio Grande
do Sul e Santa Catarina)



Belém
Belo Horizonte
Brasília
Campinas
Cuiabá
Curitiba
Florianópolis
Fortaleza

Goiânia
Joinville
Londrina
Manaus
Porto Alegre
Recife
Ribeirão Preto

Rio de Janeiro
Salvador
São Carlos
São José dos
Campos
São Paulo
Uberlândia



Nossos valores

GRI 102-16

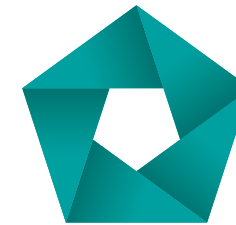
Nossos valores representam o que acreditamos e o que é importante para nós como organização.

Eles guiam nossos comportamentos no dia a dia, informando como agimos, as decisões que tomamos, como trabalhamos uns com os outros e com nossos clientes, bem como a forma de nos relacionarmos com todos os nossos *stakeholders*.



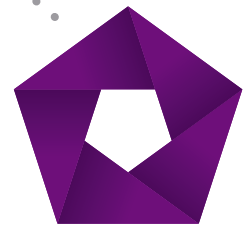
Integrity

Fazemos o que é certo



Excellence

Aprendemos e nos aprimoramos sempre



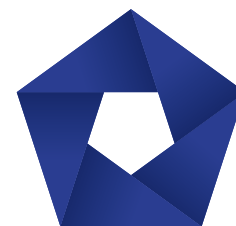
Courage

Pensamos e agimos de maneira arrojada



Together

Respeitamos uns aos outros e nos fortalecemos com nossas diferenças



For Better

Fazemos o que realmente importa



Impacto da KPMG na sociedade

Temas críticos para a sociedade em que a organização deve atuar, segundo a liderança:



Carlos Pires

Líder dos Serviços de Auditoria (Audit)

Quando penso neste relatório, reflito, ao lê-lo: estamos contribuindo, de fato, de forma contundente para o avanço da sociedade?

Entre os grandes temas da sociedade brasileira que contribuímos para solucionar, está sem dúvida a formação e transformação profissional. Formamos centenas de profissionais todos os anos, há muitos anos, que ficam ou vão para o mercado. Isso é parte intrínseca do nosso negócio, fazemos isso para que o negócio exista. Mas, como consequência, ajudamos os profissionais e as organizações nas quais eles vão trabalhar depois. Quando contratamos jovens profissionais, falamos para eles de valores, sobre como encarar desafios, o que fazer para tentar solucionar um problema. Isso transforma a pessoa, o profissional e a sociedade. Deveríamos começar a medir esse impacto.



Marcus Vinicius

Líder dos Serviços de Impostos (Tax)

Acho que uma das principais contribuições que fazemos para solucionar um grande tema da sociedade é nosso trabalho por um sistema tributário mais justo e equilibrado. Somos agentes mediadores entre autoridades e empresas para que o sistema tributário promova desenvolvimento. O desenvolvimento não pode ser fundamentado na premissa de aumento contínuo de impostos para gerar receita para serviços públicos. Queremos e podemos fazer essa mediação. E fazemos.

Participamos de muitas organizações da sociedade e elaboramos materiais pela modernização do sistema tributário brasileiro, para que ele seja mais simples, transparente, e, assim, mais resistente à corrupção. Isso é para mim, sem dúvida, uma forma importante de contribuir para uma sociedade menos desigual e capaz de desenvolver-se com maior velocidade.

Agora queremos cada vez mais ajudar a estruturar soluções para que o governo possa, através de impostos e incentivos, promover ESG.





Impacto da KPMG na sociedade



André Coutinho

Líder dos Serviços de
Consultoria (Advisory)



Quando reflito sobre como a KPMG ajuda a sociedade brasileira a enfrentar seus grandes desafios, penso em como usar o conhecimento que temos para resolver problemas de grande escala. Somos parte de uma rede internacional de conhecimento. Sabemos muito sobre soluções tecnológicas, inovações, gestão e processos de transformação em quase todas as áreas da atividade humana. Todo esse conhecimento pode e deve ser usado para resolver os problemas que a sociedade tem para sanar.

O propósito dos nossos clientes se torna o nosso propósito. Nossos projetos devem cada vez mais expressar isso. Nossa liderança está se desenvolvendo para isso. Assim, temos uma mentalidade contínua de aumentar nosso impacto em nossos clientes e em toda a sociedade. Isso é o que buscamos.

Inserir critérios ESG em todos os projetos que fazemos é nossa meta. E queremos ir além. Queremos de fato usar nossos projetos para construir um futuro inclusivo e vibrante, e por meio dos nossos projetos ajudamos a desenhar esse futuro. Isso nos diferencia como firma, como profissionais.



Luciene Magalhães

Líder de Pessoas e Cultura



Já em 2020, mas muito mais em 2021, a atitude de empresas diante de grandes problemas sociais mudou radicalmente. A KPMG e muitas organizações clientes e parceiras tiveram que se questionar e ir além do que elas pensavam ser o papel de uma empresa, num momento em que a sociedade, as pessoas, precisam de ajuda qualificada. A existência ou não de um *budget* para o esforço a ser feito teve um papel menor. A necessidade de demonstrar que a sociedade e as pessoas podiam contar conosco teve um papel maior, muito maior do que antes.

Sobre diversidade e inclusão, para além de tudo que já temos realizado, entendemos que precisávamos de um crescimento de fato na quantidade de diversos na liderança. Hoje sabemos de verdade que diversidade gera valor. De muitas formas.

Quando a marca entra no jogo, porque quer se identificar com algo, o movimento social possível é muito maior. Movemos muito mais dentro e fora da KPMG.

Nossos/nossas líderes estão sendo preparados para o futuro. O futuro é diverso, desafiador, colaborativo.

Conectar nossa marca com o movimento ESG não tem somente motivações financeiras. Queremos dizer que não precisamos de regulamentação para sermos comprometidos e respeitosos. Todos os dias. Podem contar conosco!





Impacto da KPMG na sociedade



Danilo Simões

Líder de Gestão de Riscos (RM)

O respeito a princípios éticos é um diferencial nosso. Somos criteriosos. Somos bem-sucedidos por causa dos nossos princípios éticos. Temos uma grande equipe dedicada a garantir isso.

Nos últimos anos principalmente, a KPMG tem ajudado o Brasil a passar por uma transição, a transformar as estruturas de governança das empresas e da sociedade em estruturas mais formais, com prestação de contas, com referências em padrões globais. Temos contribuído no processo de entendimento das vantagens dessa transição. Essa é uma das grandes contribuições que temos feito para a sociedade brasileira.

Proteger a sociedade do *greenwashing* – e outras formas de desinformação – é um tema para o qual podemos e queremos contribuir. Queremos que empresas e organizações tenham um ambiente de controle interno estruturado para dar embasamento para verificação sobre informações ESG.

Ética e transparência estão no centro de nossas relações com pessoas, clientes e sociedade. A gente veste o que vende.



Jean Paraskevopoulos

Líder de Clientes e Mercados

Considero que nossa principal contribuição para a sociedade brasileira é ir buscar conhecimento técnico onde for preciso, local ou globalmente, para resolver os problemas de negócio dos clientes, ajudando-os a crescer e atingir seus objetivos. Com isso, geramos valor para nossos clientes e para toda a sociedade. Temos paixão por isso.

Sabemos que o que fazemos impacta a organização, a sociedade, mas também impacta os líderes individualmente. Um projeto malsucedido afeta fortemente sua trajetória. Temos esse comprometimento com os líderes envolvidos, mantendo relacionamentos de colaboração e construção de confiança. Isso é nossa ética, nosso diferencial.

Somos especialistas, temos propósito e queremos transformar o negócio do cliente, se isso for preciso para seu sucesso. A agenda ESG aproximou o sucesso do negócio ao de toda a sociedade. Essa combinação faz com que possamos usar nossas especializações também para o avanço dessa agenda social, ambiental e ética.





Impacto da KPMG na sociedade



Cláudio Sertório

Líder das áreas operacionais da KPMG e do Setor Financeiro

Vim de uma família de classe média, comecei na KPMG há 33 anos. O que o treinamento profissional e as oportunidades da firma fizeram por aquele jovem que eu era não há como ‘precificar’. Seguimos fazendo isso ano após ano. Centenas de jovens chegam a esta firma, muitos ainda em formação. Nossa contribuição para a sociedade, para o problema da defasagem de formação profissional, é o que oferecemos para essas centenas de pessoas que passam pela KPMG.

Apoiados em princípios éticos, ajudamos nossos clientes a estarem atualizados e serem competitivos. Isso gera estabilidade econômica e empregos. Gera resiliência em toda a sociedade.

Muitos pensam que organizações como a nossa só têm grandes clientes, com muito capital. Isso não é verdade. Nós temos clientes pequenos e médios, *startups*, clientes em todo o Brasil, que precisam de ajuda para organizar suas estruturas, seus controles e os aspectos contábil e financeiro. Procuramos contribuir com empresas que eram bem pequenas no início de sua jornada e hoje são grandes e promissoras. Várias áreas da firma, especialmente nossos especialistas tributários, deram atendimento gratuito a microempresas durante a crise causada pela pandemia. Isso gera um imenso valor para a sociedade. Isso faz quem somos.



Frank Meylan

Líder de Tecnologia, Transformação & Inovação Digital



A KPMG é uma empresa que usa seu conhecimento – local e global – para promover desenvolvimento para a sociedade brasileira. Essa é a nossa grande contribuição para o Brasil.

Tive muitas oportunidades de ver de perto como usamos nossos conhecimentos. Por exemplo, ajudamos o Brasil a reorganizar e modernizar seu mercado de energia, que passou a ter leilões abertos. Isso possibilitou a inserção de novas fontes no sistema, como as energias renováveis. Outro exemplo foi o projeto de definição de protocolos de segurança antiterrorismo, que eram condição necessária para que o Brasil pudesse ser anfitrião da Copa do Mundo. Isso foi feito na época e segue sendo utilizado. Outro exemplo, atual: ajudamos empresas e cidadãos a ter um ambiente cibernético que proteja seus dados e sua privacidade utilizando as nuvens. Sempre trazemos o que há de melhor e mais avançado. E vamos continuar fazendo isso: utilizar nosso conhecimento para resolver problemas concretos de grande escala.

Aprendemos muito com a pandemia. E ensinamos também. Aprendemos e ensinamos que as empresas podem e devem se adaptar a essa nova realidade. Ajudamos nossos clientes a se transformar, ser bem-sucedidos, porque também fomos bem-sucedidos. Em cada conversa que temos com executivos, passamos a confiança de que a mudança pode nos levar a um ambiente melhor, uma nova cultura, de trabalho e não de controle, com novos indicadores de produtividade. Isso é novo e é bom.





Impacto da KPMG na sociedade

Após as entrevistas com os membros do Comitê Executivo, concluímos que os temas mais relevantes da sociedade, conectados à KPMG e ao negócio, são:

- Educação profissional
- Geração e transmissão de conhecimento
- Modernização do sistema tributário
- Soluções para problemas de grande escala
- Diversidade, equidade e inclusão
- Preparação de líderes para um futuro inclusivo e regenerativo
- Fortalecimento de processos internos contra desinformação (como *greenwashing* e outros)
- Profissionalização das estruturas de governança
- Apoio às *startups* e aos micros e pequenos negócios
- Transição planejada para uma economia inclusiva, com baixas emissões de gases de efeito estufa, circular e regenerativa.





Inovação e tecnologia

Desenvolvemos projetos de alto impacto, que combinam gestão e inovação, para apoiar todas as fases da jornada de transformação digital dos nossos clientes. Para isso, fazemos uso integrado de tecnologias disruptivas e da nossa vasta experiência nos negócios dos nossos clientes e nos mercados em que eles operam.

Sob a liderança do Subcomitê de Inovação e Enterprise Solutions, estamos expandindo continuamente a nossa capacidade técnica e operacional e o nosso apetite por nos transformarmos e transformarmos os nossos clientes com responsabilidade e eficiência.



Nesse sentido, temos investido em três frentes:

1. Tecnologia

Plataformas globais consistentes e baseadas na nuvem para impulsionar a qualidade da prestação de serviços e novas soluções de negócios e serviços voltados às necessidades de cada cliente.

2. Pessoas

Aumento das habilidades digitais da força de trabalho global da KPMG e expansão dos talentos em áreas como ciência de dados e arquitetura digital.

3. Inovação

Ampliação da linha de ofertas digitais e de trabalhos possíveis com o suporte do nosso diversificado ecossistema de alianças estratégicas e da nossa rede de inovação global.

Desenvolvendo profissionais inovadores

KPMG Journey to Digital

3.075 profissionais
12.492 horas

Tax Transformation

706 participantes
11.348 horas

Audit Academy (Metodologia Kcw)

1.661 participantes
65.456 horas



Inovação em Audit

Inovar constantemente é essencial para elevar o nível de qualidade e consistência das auditorias. No mercado disruptivo e hipercompetitivo em que operamos, nossa escolha estratégica tem sido combinar os melhores talentos com o uso das tecnologias de última geração para entregar auditorias de alta qualidade e que alcançam mais profundidade, agilidade e transparência nos *insights* sobre riscos informados aos clientes.



KPMG Clara

Globalmente, a KPMG Clara é a nossa plataforma de auditoria automatizada, ágil, inteligente e escalável, que eleva a qualidade das nossas entregas a um novo patamar. Lançada em 2017 como pioneira entre as Big Four do segmento, ela vem sendo evoluída ano a ano e hoje incorpora as mais recentes tecnologias de inteligência artificial, análise preditiva e *cognitive* em uma única fonte baseada na nuvem. KPMG Clara permite a colaboração global contínua entre os nossos profissionais e a interação *on-line*, em tempo real, com os clientes ao longo de todo o processo de auditoria, numa experiência completamente reimaginada para ambos.

Na mesma medida em que investimos em novas ferramentas e recursos tecnológicos, estamos comprometidos em equipar nossos profissionais com o conhecimento e a confiança de que precisam para aproveitar totalmente as oportunidades que a inovação oferece. Nossas equipes têm acesso, sob demanda, a treinamento e orientação quando e onde precisarem.

KPMG Cognitive

Solução que realiza a leitura de múltiplos documentos simultaneamente com a aplicação de tecnologias de inteligência artificial. No Brasil, nossa área de Audit Technology Innovation - ATI, conectada ao Comitê de Inovação & Enterprise Solutions, lidera os processos de inovação em auditoria, desenvolvendo novos produtos que vêm agregando qualidade, consistência e eficiência às nossas auditorias, criando uma experiência excepcional para o cliente e construindo uma cultura de aprendizagem contínua e de melhoria de processos.

KPMG Chrono

Solução que consiste na automatização de procedimentos substantivos e *Data & Analytics* efetuados com base principalmente em obrigações fiscais, obrigações contábeis e arquivos bancários.

KPMG Insurance Sector Routine

Solução em *cloud* para processamento de procedimentos substantivos e *Data & Analytics* efetuados com base principalmente em registros oficiais da Susep e nos balancetes.

KPMG Bank Sector Routines

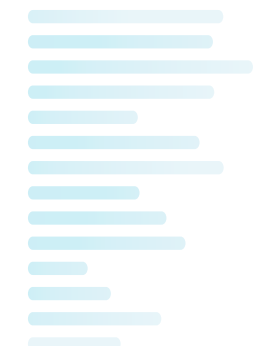
Solução que consiste na automatização de procedimentos substantivos e *Data & Analytics* efetuados com base principalmente em informações de preço de mercado e arquivos-padrão de custódia e a composição da carteira.

KPMG Funds Sector Routines

Solução criada para agilizar e tornar consistente os procedimentos de auditoria para os Fundos de Investimento.

App de inventário

Aplicativo de celular multiplataforma e com interface *web* utilizado no processo de acompanhamento de contagens físicas de estoques, que tem por objetivo tornar as contagens mais rápidas e eficientes.





Inovação em Tax

Continuamos acelerando nossa iniciativa *Tax Transformation*, focada na inovação e na transformação digital da prática tributária da KPMG e do mercado, com a melhor combinação de pessoas, processos, dados e tecnologia.

Utilizamos automação inteligente e outras tecnologias avançadas para viabilizar a execução de projetos específicos de Tax que envolvam altas volumetrias com execução de qualidade, confiável e ágil. Um exemplo é nosso leitor de documentos e contratos (OCR), ferramenta que permite o cruzamento de dados constantes de obrigações acessórias, o desenvolvimento de plataformas específicas para atender especificidades de projetos (ex. CAT-42) e a conferência de regras tributárias em lotes via APIs.

Acompanhamos as rápidas evoluções do mercado, ajudando as empresas a enfrentarem os desafios que estão por vir (como os decorrentes de *Web 3.0*, *NFTs*, *criptomoedas*, *blockchain*, *metaverso* etc.) e produzindo conteúdo disponível a todos em formatos de *webcasts*, *lives* e *podcasts*.

Ajudamos nossos clientes a repensarem suas áreas tributárias, para que se tornem mais digitais, ágeis, estratégicos e inovadores. Atuamos no desenho e na execução dessa jornada de transformação, aliando nosso sólido conhecimento em Tax às mais recentes tecnologias e ferramentas (*Lighthouse*) e nossa expertise em gestão, riscos, pessoas e processos (*Advisory*).

Contamos com uma sofisticada plataforma de *Tax Data & Analytics*, que viabiliza o aproveitamento inteligente dos dados da empresa para que os gestores possam adicionar valor aos seus negócios por meio da tomada de decisões baseada em dados e *insights*.

Fortalecemos ainda mais nosso pilar *Tax Innovation Hub*, que aproxima a KPMG e nossos clientes do ecossistema de inovação formado por *startups* e outras empresas que ofertam soluções tecnológicas e inovadoras, estimulando o conceito de colaboração e inovação aberta.

Também avançamos na digitalização na execução de nossos trabalhos, com equipes e parceiros altamente qualificados e tecnologia de ponta. O amplo investimento em treinamentos relacionados com a tecnologia e inovação tem sido uma constante para que os profissionais de Tax sejam também mais digitais, ágeis, estratégicos e inovadores. Formamos, recentemente, a primeira turma do programa Certificação *Tax Transformation*, com apoio da KBS – KPMG Business School.

Assessoramos o mercado na formação de *data lakes* para Tax, na definição da estratégia de dados e no desenvolvimento de *dashboards* que permitem identificar créditos e outras oportunidades, obter melhoria relevante no *compliance* e conhecer melhor o impactos dos impostos nas operações da empresa.

Por meio dos *assessments* de *Tax Transformation*, ajudamos as empresas na definição dos objetivos e da estratégia da área tributária e aplicamos metodologias ágeis para identificar as estruturas operacional e de governança ideais, desafios e pontos de melhoria e respectivas soluções.



Inovação em Advisory

Os principais recursos que adicionamos às nossas capacidades tradicionais incluem todo o espectro de soluções mundialmente reconhecidas por analistas dirigidas à transformação digital – incluindo *cybersecurity* –, além do uso avançado da IA e da automação inteligente em soluções de *Regulatory Driven Transformation* e de *Deal Advisory*.

Nossos profissionais têm acesso a ferramentas e soluções globalmente consistentes, *benchmarks* e análises do setor para fornecer um suporte consistente aos clientes onde quer que eles façam negócios.

Soluções cognitivas

Alia as tecnologias de inteligência artificial ao nosso profundo conhecimento dos negócios e mercados dos nossos clientes para automatizar processos, aumentando em até 50% a eficiência e a produtividade das equipes, reduzindo custos em diversas áreas e melhorando os padrões de qualidade.

Compras

Cadastra fornecedores e materiais em tempo recorde

Jurídico

Torna mais rápidos e eficientes os processos de análise de contratos e *compliance*

Impostos

Monitora, na origem das transações, se os riscos tributários estão sendo cuidados

Recof e Recof-Sped

Apoia os clientes no processo de adesão ao SPED para otimizar a sua performance financeira.

Plataforma de M&A

Aberta ao mercado, utiliza a tecnologia de inteligência cognitiva para aproximar as partes interessadas e gerar mais oportunidades de M&A.

SAP/ORACLE

No que diz respeito à implementação de ERPs, a KPMG se posiciona desde o desenho da solução de forma a garantir que os nossos clientes usem as melhores práticas de soluções de mercado, apostando numa criteriosa análise de arquitetura. Os nossos especialistas se preocupam em atender ao negócio sem abrir mão da governança corporativa, das obrigações tributárias e fiscais, da segregação de funções e de uma rigorosa camada de governança de sistemas de forma a identificar de forma atempada riscos de diversas naturezas à organização, aos seus *stakeholders* e ao mercado.

Lighthouse

Nossa estratégia de D&A se inicia na formação de um repositório de sinais contendo milhares de variáveis oriundas da captura de dados econômicos, sociais, ambientais, comportamentais, financeiros, climáticos dentre outras categorias. Esse grande lago de dados (*data lake*) é estruturado para que possamos apoiar nossos clientes a solucionar problemas de negócios visando o aumento de receita, eficiência e *compliance*. Técnicas emergentes de análise avançada de dados são aplicada por um grupo de engenheiros e cientistas de dados altamente capacitados.

Plataformas Digitais

A KPMG tem investido no desenvolvimento de plataformas digitais de forma a oferecer aos nossos clientes serviços digitais com acesso a bancos de dados locais e globais, utilização de inteligência artificial embarcada e de fácil adesão no modelo de SaaS – *Software as a Service* complementado com assessoria especializada. Como exemplo dessa estratégia temos o *Risk as a Service*, com componentes de *Cyber Security*, *Third Party Risk Management* e *Enterprise Risk Management*. O monitoramento da rede fornecedores de nossos clientes também é realizada de forma digital possibilitando prever antecipadamente riscos que possam comprometer a produção ou mesmo assegurar acesso a financiamentos com taxas mais vantajosas dos que as disponíveis no mercado.

Leap

A KPMG & Distrito Leap nasceu com a missão de explorar como o conhecimento acumulado do braço de Advisory da KPMG, em conjunto com a inovação inerente do ecossistema de *startups* global e um modelo mental disruptivo, pode ser colocado à disposição de nossos clientes e trazer real impacto transformacional para seus negócios e para a sociedade.





Estratégia e geração de valor

Ativo importante do nosso negócio e fundamento da nossa forma de operar, nossa estratégia de sustentabilidade consiste em converter o conhecimento gerado por toda a rede KPMG sobre tendências, mercados específicos, normas, legislações e tecnologia em abordagens inovadoras e sustentáveis, que gerem valor para todos os *stakeholders* e para o nosso negócio.





Entradas

Public trust

- Relações com *stakeholders*-chave na sociedade – incluindo órgãos reguladores, governos e sociedade civil
- *Compliance* com leis e padrões da indústria
- Manutenção de padrões de alta qualidade e gestão de riscos efetiva
- Abordagem de negócios responsável e ética

Pessoas

- Tempo, recursos e conhecimento profissional das nossas equipes
- Diversidade das nossas pessoas – em termos de experiência, habilidades, abordagem e identidade
- Investimento em treinamento e desenvolvimento de habilidades
- Ambiente de trabalho inclusivo e solidário

Clientes

- Qualidade das nossas auditorias, engajamento estratégico e outros produtos e serviços
- Velocidade e efetividade dos nossos processos e sistemas
- Conhecimento, expertise e recursos da rede global da KPMG

Inovação e Tecnologia

- Investimento em infraestrutura de TI, sistemas e novos modelos de negócios
- Cultura que estimula a inovação por toda a firma
- Uso responsável de dados e forte segurança de dados
- Parcerias com fornecedores-chave, incluindo ServiceNow, Microsoft e Salesforce

Força financeira

- Equidade, dívidas e receitas que nos permitem investir e crescer

Modelo de negócios

Em tudo o que fazemos, somos comprometidos com inspirar confiança e capacitar a mudança

Quality controls

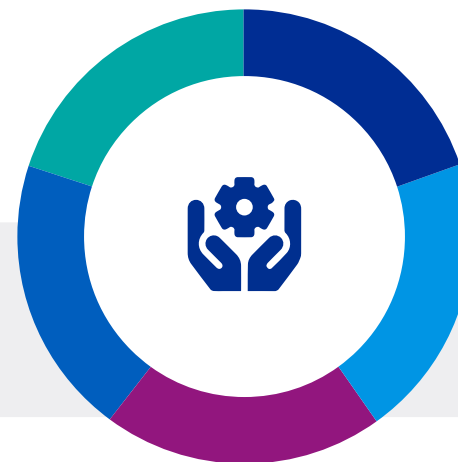
Temos um sistema robusto de controle de qualidade para garantir que nossos serviços atendam aos mais altos padrões possíveis.

Assurance & Advisory

A maior parte de nossa receita vem de nossos dois principais negócios: Assurance e Advisory.

Thought leadership

Por meio de nosso trabalho de liderança de conhecimento, contribuímos para debates públicos sobre as principais questões econômicas, sociais e ambientais.



Skills & expertise

Para oferecer serviços de alta qualidade, contamos com o conhecimento, as habilidades e a experiência das nossas pessoas.

Profits & value creation

A partir do nosso negócio, criamos valor para nossos clientes, acionistas, colaboradores e a sociedade como um todo.

Technology & innovation

Cada vez mais, usamos dados e novas tecnologias digitais para apoiar nosso trabalho - também trabalhamos com parceiros e aliados para impulsionar a inovação.

Global network

Contamos com os recursos e *know-how* da rede global da KPMG.



Saídas



- Aumento da confiança pública e melhores relações com *stakeholders*-chave



- Equipes mais engajadas e diversificadas – capaz de atrair e reter habilidades-chave



- Crescimento contínuo dos negócios e níveis mais altos de satisfação do cliente



- Tornar-se uma empresa totalmente digital - oferecendo maior eficiência e mais *insights* para os clientes



- Maior receita operacional e lucro

Benefícios para a sociedade

- Maior confiança nos mercados financeiros e relatórios corporativos



- Criação de mão de obra qualificada e com maior empregabilidade



- Melhor tomada de decisões de negócios entre as empresas



- Maior eficiência, inovação e uso seguro de dados



- Contribuição para o crescimento econômico contínuo





Temas materiais

GRI 102-40 | GRI 102-42 | GRI 102-43 | GRI 102-44 | GRI 102-47 | GRI 102-49

Os temas materiais são os temas considerados mais relevantes por seu impacto nos *stakeholders* relacionados ao negócio e na sociedade em geral. Os temas materiais serão o foco dos esforços da KPMG no período após esta análise.

Apesar de a decisão final de quais serão os temas materiais da organização caber à sua liderança, eles são identificados a partir da análise da opinião dos seus *stakeholders* – aqueles que podem influenciar ou ser influenciados pelas suas atividades –, assim como pelos executivos que representam a liderança. No caso da KPMG, a liderança global foi considerada como um *stakeholder* diferenciado, que também fez essa análise e considerou para ela tendências globais e a estratégia global do negócio.





Análise de materialidade

Os temas materiais da KPMG para esta análise foram definidos com base em:

- a. consulta feita aos *stakeholders* priorizados – internos e externos;
- b. temas da sociedade identificados pela liderança como mais relevantes em conexão com o negócio;
- c. temas identificados pela KPMG Global ([Our Impact Plan](#))

A análise foi feita em 04 etapas:

01 Identificação dos *stakeholders*

Com base em uma análise da firma, estudo de *benchmarking* (empresas similares) e análise de materialidade de outros escritórios da KPMG ao redor do mundo, identificamos os seguintes grupos de *stakeholders* a serem consultados:

Para mais detalhes, [clique aqui](#) e veja os resultados

Stakeholders externos

- Fornecedores
- Clientes
- Sociedade civil
- Parceiros em atividades de ensino
- Terceiros

Stakeholders internos

- Colaboradores KPMG Brasil
- Direção Executiva KPMG Brasil
- Liderança global



Análise de materialidade

02

Seleção de *stakeholders* a serem priorizados

Após a definição dos grupos de *stakeholders* a serem consultados, foram selecionados, dentro de cada grupo, quais seriam priorizados. Estes receberam os questionários *on-line* para a pesquisa de materialidade. A seguir estão listadas as justificativas por grupo para a priorização.

Stakeholders externos

- **Fornecedores:** a seleção foi realizada a partir de entrevistas com a liderança das áreas de Facilities e Infraestrutura da KPMG. Foram selecionados fornecedores presentes na lista de críticos/estratégicos para a KPMG, o que resultou em 13 fornecedores.
- **Clientes:** a seleção foi realizada priorizando aqueles mais relevantes/estratégicos para a KPMG com base na lista de clientes NAP, fornecida pela área de Mercados, resultando em seis clientes consultados.
- **Sociedade civil:** a seleção foi realizada a partir de consulta à liderança de *Market Intelligence* e Cidadania Corporativa da KPMG, o que resultou em cinco organizações.
- **Parceiros em atividades de ensino:** a seleção foi realizada a partir de consulta à liderança da KBS. Foram consideradas as parcerias estratégicas para a promoção de educação continuada aos colaboradores, resultando em quatro parceiros.
- **Terceiros:** a seleção foi realizada a partir de consulta à área de Infraestrutura da KPMG. Foram considerados os terceiros apontados como mais relevantes/importantes para as atividades da KPMG, o que resultou em quatro empresas.

Stakeholders internos

- **Colaboradores KPMG¹:** 100% dos colaboradores da firma foram incluídos na consulta, totalizando 6.271 colaboradores.
- **Direção Executiva:** foram realizadas entrevistas individuais com cada um dos membros do Comitê Executivo da KPMG Brasil, com o objetivo de entender sua percepção sobre os temas materiais. Foram entrevistados os nove membros do Comitê Executivo da firma.

A liderança global não foi consultada diretamente. Os temas materiais identificados pelo processo de materialidade feito por ela foram incluídos diretamente na análise final.

Planeta

Mudanças climáticas, Natureza e biodiversidade

Pessoas

Dignidade e igualdade, Saúde e bem-estar, Habilidades para empregabilidade futura

Prosperidade

Geração de empregos e de valor, Inovação para melhores produtos e serviços, Vitalidade da comunidade

Governança

Governança com propósito, Qualidade das estruturas de governança, Engajamento com *stakeholders*, Comprometimento ético

¹ Total referente a março de 2022.



Análise de materialidade

03

Consulta aos *stakeholders*

A consulta aos *stakeholders* foi realizada de forma virtual, por meio de entrevistas e aplicação de questionários *on-line* durante o período de 21 de fevereiro de 2022 até 8 de março de 2022.

Esses questionários apresentavam uma lista de 20 temas para que os respondentes escolhessem os que eram mais relevantes de acordo com o seu nível de entendimento e relação com a KPMG. Também ofereciam a opção de propor novos temas, enviando sugestões por e-mail para a área de ESG da KPMG. A tabela a seguir apresenta o total de consultas realizadas e respostas obtidas.

Grupo de <i>stakeholders</i>		Número de organizações consultadas	% de respostas
Externos	Terceiros	4	50%
	Sociedade civil	5	40%
	Fornecedores	13	46%
	Entidades de ensino	4	50%
	Clientes	6	67%
Internos	Colaboradores	6.271	17%

04 Identificação dos temas materiais

1. Consideramos os temas identificados pela firma globalmente como importantes para os *stakeholders* e para a firma.
2. Listamos os temas materiais identificados pela Diretoria Executiva e os relacionamos com os macrotemas identificados pela direção global, quando possível.
3. Listamos os dez temas considerados mais críticos por todos os grupos consultados e também os relacionamos com os temas globais, quando possível.

O resultado foi a seguinte lista de tópicos e subtópicos:

Temas materiais	Subtemas
Comprometimento ético	<ul style="list-style-type: none">• Anticorrupção• Canais de denúncia• Privacidade do cliente e práticas de segurança• Concorrência desleal• Modernização do sistema tributário
Dignidade e igualdade	<ul style="list-style-type: none">• Diversidade, igualdade de oportunidades e políticas de não discriminação• Diversidade, equidade e inclusão
Saúde e bem-estar	<ul style="list-style-type: none">• Saúde e segurança
Habilidades para empregabilidade futura	<ul style="list-style-type: none">• Treinamento e educação• Educação profissional
Geração de empregos e de valor	<ul style="list-style-type: none">• Apoio às <i>startups</i> e aos micro e pequenos negócios
Inovação para melhores produtos e serviços	<ul style="list-style-type: none">• Fortalecimento de processos internos contra desinformação (como <i>greenwashing</i> e outros)
Vitalidade da comunidade	<ul style="list-style-type: none">• Apoio às <i>startups</i> e aos micro e pequenos negócios
Governança com propósito	<ul style="list-style-type: none">• Preparação de líderes para um futuro inclusivo e regenerativo
Qualidade das estruturas de governança	<ul style="list-style-type: none">• Anticorrupção• Gestão de risco e governança• Preparação de líderes para um futuro inclusivo e regenerativo• Profissionalização das estruturas de governança
Engajamento com <i>stakeholders</i>	<ul style="list-style-type: none">• Canais de denúncia
Mudanças climáticas	<ul style="list-style-type: none">• Emissões próprias• Emissões de terceiros/fornecedores
Perda de biodiversidade	
Gestão hídrica	



Principais KPIs da gestão ESG

Os principais indicadores de acompanhamento do desempenho da KPMG em relação aos temas materiais e às metas definidas serão apresentados nos capítulos Governança, Desempenho social, Desempenho ambiental e Desempenho econômico.

Nossas referências técnicas são, principalmente, os *standards* da Global Report Initiative (GRI) e as diretrizes do International Integrated Reporting Council (IIRC), do International Business Council (IBC) e do Fórum Econômico Mundial.

Para ver todos os indicadores que serão reportados, consulte as tabelas no final do documento com o [Índice GRI](#) e com o [índice relativo aos indicadores](#) de [Our Impact Plan](#).



Governança



Desempenho social



Desempenho ambiental



Desempenho econômico

Governança

A ética e a integridade são os pilares que nos mantêm como uma das firmas mais confiáveis do nosso segmento para o mercado, nossos clientes, nossos profissionais, nossos parceiros, os governos e órgãos reguladores, a imprensa e as comunidades em que atuamos.

Sustentada por um robusto conjunto de princípios, políticas e processos, a cultura da integridade permeia toda a rede KPMG, convertendo nossos valores em ações e comportamentos éticos no dia a dia, desde

a liderança até nossas equipes. Isso envolve comunicar com transparência, praticar tolerância zero à corrupção e ao suborno, escolher clientes alinhados aos nossos princípios e assegurar nossa independência.

A área de Gestão de Riscos é a responsável em primeira instância pela supervisão da implantação e do monitoramento de políticas adequadas de gerenciamento de riscos relacionadas aos serviços profissionais que prestamos e para quem prestamos.





Estrutura de governança

GRI 102-18 | GRI 102-22 | GRI 102-25

A KPMGI conta com uma estrutura de governança para balizar e monitorar as atividades das firmas-membro. Nossa estrutura local de governança segue os mesmos padrões, agregando órgãos próprios para a coordenação e o monitoramento da gestão, em conformidade com as leis brasileiras.

Participam de reuniões trimestrais de alinhamento estratégico e prestação de contas sobre os resultados, além de assembleias estatutárias anuais para aprovar a prestação de contas e discutir outros temas relacionados ao negócio. Promovemos, ainda, reuniões periódicas por grupos de negócios e por órgãos como o KPMG's Network of Women (KNOW) e o Grupo de Programa de Participação nos Lucros (PPL).

Sócios:



Principal executivo local, é eleito pelos demais sócios por um período de três anos, renovável por mais dois mandatos. Com essa limitação, promovemos a alternância de comando e estimulamos o ingresso de sócios na alta direção, mantendo o processo sucessório ativo. **GRI 102-23** Como parte do processo de desenvolvimento de carreira, profissionais de destaque tornam-se sócios da KPMG e podem se candidatar à Presidência, desde que atendam às normas do regulamento.

Presidente:



O Comitê Executivo é responsável pelo planejamento estratégico anual — em consonância com a estratégia global —, bem como pela supervisão e direção geral das atividades. É composto pelo presidente e por até oito sócios nomeados por ele, geralmente líderes das principais práticas de negócios. Por tratar-se de um órgão executivo, que acumula funções de gestão e definição estratégica, sua composição fixa não inclui membros independentes (*non-executives*). O Comitê Executivo se apoia na Assembleia Geral de Sócios para debater e aprovar as diretrizes estratégicas e de gestão. Conta com nove subcomitês. **GRI 102-22**

Comitê Executivo:



Subcomitê de Finanças:

Mantém a gestão financeira da organização, incluindo seus investimentos e a administração do fluxo de caixa de curto e longo prazos.



Subcomitê de Direitos dos Sócios:

Instalado *ad hoc* na eventualidade de um sócio entender que seus direitos não foram respeitados. É composto por quatro sócios, sendo dois do Comitê Executivo.



Subcomitê Operacional:

Composto pelo presidente, pelos líderes das áreas de Audit, Tax e Advisory, pelo COO e pelo líder da área de Markets. Atua na condução rotineira dos negócios, considerando o alcance das metas estabelecidas no plano estratégico.



Subcomitê de Inclusão, Diversidade e Equidade:

Elabora, aprova e monitora o plano estratégico que engloba os nossos quatro pilares de atuação (empoderamento das mulheres, LGBTI+, raça/etnia e pessoas com deficiência) e o respectivo orçamento anual, a fim de avançarmos nas questões de inclusão e diversidade, dentro e fora da KPMG.



Subcomitê de Compensação:

Trata das regras de participação dos sócios nos resultados da organização. É composto por três membros do Comitê Executivo, não incluindo membros do Comitê Operacional.



Subcomitê de Capital Humano:

Cuida da renovação das estratégias de atração, desenvolvimento, alocação, reconhecimento e retenção de talentos. É composto por cinco membros — entre eles a sócia da área de Pessoas, Performance & Cultura — e presidido por uma sócia da área de negócios.



Subcomitê de Innovation e Enterprise Solution:

Catalisa, analisa, debate e aprova ideias de inovação apresentadas por sócios a respeito de questões operacionais da KPMG no Brasil. As propostas aprovadas são analisadas pelo Comitê Executivo. É formado por seis sócios, com rodízio periódico.



Subcomitê de Riscos:

Supervisiona o processo de gerenciamento de riscos da organização, incluindo os riscos de caráter estratégico. É composto por quatro membros cativos — presidente, *risk manager*, *legal counsel* e sócio para Assuntos Regulatórios e Litígios — e dois membros rotativos indicados pelo Comitê Executivo.

Remuneração da liderança **GRI 102-35**

No nosso modelo de negócios, a remuneração dos sócios é baseada na distribuição de dividendos. A avaliação de desempenho MyPD serve de subsídio para o Programa de Participação nos Lucros (PPL), que considera os resultados gerais da KPMG Brasil, da unidade de negócio e do próprio profissional. Esses mesmos princípios são utilizados para definir a remuneração dos sócios, incluindo o presidente, somados a critérios financeiros e não financeiros, como rentabilidade da firma, metas do negócio e metas de inclusão e diversidade, entre outras.

Subcomitê Disciplinar:

Analisa supostas violações de regras e políticas praticadas por nossos profissionais. É composto pelos líderes das áreas de negócio e de Pessoas, Performance & Cultura, pelo sócio responsável por Gerenciamento de Riscos e pelo presidente. **GRI 102-25**



Gestão de riscos

Nossos mecanismos e indicadores de ética e integridade

Sistema anticorrupção

GRI 205-1¹

Enterprise Risk Management (ERM)

A KPMG possui um processo formal de Gerenciamento de Riscos Corporativos ('Enterprise Risk Management - ERM'). O Comitê de Riscos da KPMG no Brasil tem a responsabilidade de monitorar a integridade e robustez do processo, incluindo a eficácia das ações de mitigação de riscos. Esse processo nos ajuda a identificar e gerenciar os riscos previstos para que possamos alcançar os objetivos do nosso planejamento estratégico com sucesso. Trabalhamos em 3 fases: Identificação dos riscos prioritários – abrange todas as áreas e usando as taxonomias globais, incluindo os riscos definidos globalmente pela KPMG (ESG, *Cyber*, *Professional Ethics*, *Culture*, *Talent*, entre outros); *Assessment* – mensura a probabilidade e impacto; e Gerenciamento – Análise da adequação dos planos de ação. As avaliações de risco são revisadas em um processo contínuo ao longo do exercício (incluindo a adequação da resposta ao risco e o status de progresso das ações para reduzir os riscos a um nível aceitável) e anualmente são reportadas à rede global da KPMG.

Risk Compliance Program (RCP)

É um programa anual de revisão interna que testa os procedimentos e controles efetuados pela KPMG Brasil em relação à aderência, às normas e procedimentos da firma, inclusive aspectos anticorrupção. No FY2021, foi testado o cumprimento das políticas previstas no Global Quality & Risk Management Manual sobre anticorrupção relacionados a fornecedores, suborno, brindes, presentes, facilitação de pagamentos e doações.

¹ Não aplicável, considerando que a descrição do GRI é direcionada para indústria.

² Para este dado, o cálculo considera o período de 1/1/21 a 31/12/21.

Treinamentos anticorrupção

São realizados por todos os nossos profissionais pelo menos uma vez por ano e sempre que há atualização do conteúdo. Os novos colaboradores recebem a convocação para efetuar o treinamento em seu primeiro dia de trabalho. É feito um monitoramento de conclusão para garantir que todos os profissionais finalizem o treinamento. Em 2021, 98% participaram².

GRI 205-2

Contratos

São inseridas cláusulas estabelecendo os procedimentos para evitar corrupção em todos os nossos contratos com fornecedores.

Código de Conduta

Descreve as políticas e regras anticorrupção da KPMG, proibindo o envolvimento dos nossos profissionais em qualquer tipo de descumprimento de leis e regulamentos. Está disponível na intranet e é apresentado aos novos profissionais no momento da contratação.

GRI 102-16

Os casos em que há suspeita de corrupção são submetidos à análise das áreas de Apuração de Denúncias (OGC), Compliance (RM) e de Recursos Humanos e, se confirmados, são levados aos comitês apropriados. Em 2021, não houve casos confirmados de corrupção envolvendo nossos profissionais e nossos fornecedores.

GRI 205-3



Canal para comunicações sobre nosso comportamento

GRI 102-17

Hotline ou Linha direta da KPMG

International: canal aberto, 24 horas, para recebimento de denúncias confidenciais de parceiros, colaboradores, clientes e outros *stakeholders* sobre comportamentos inadequados de nossos profissionais. Também pode ser acessado para solicitar orientações e comunicar preocupações sobre comportamentos éticos e lícitos e sobre a integridade da organização.

Brasil: 0800 891 7391. Demais países: www.clearviewconnects.com

Controle de práticas de concorrência desleal, truste e monopólio

GRI 206-1

Para evitarmos práticas que prejudiquem o mercado em que atuamos, temos políticas claras e mecanismos de monitoramento sobre esse tema. Em 2021, não registramos ações judiciais relacionadas a esses temas.

Proibição à contribuição a partidos políticos

GRI 415-1

Nossas normas e procedimentos proíbem a doação a candidatos e partidos políticos.





Proteção à privacidade do cliente

GRI 418-1

Políticas globais e locais de Segurança da Informação, Política de Uso Aceitável e Privacidade e Proteção de Dados Pessoais

Destinadas a nossos profissionais e terceiros, apresentam orientações e normas sobre como manter a integridade, a disponibilidade e a confidencialidade das informações internas e de nossos clientes.

Canal para reporte de incidentes de segurança e violação de dados pessoais

Disponível a todos os profissionais, é gerenciado pela área de Segurança da Informação. Os casos registrados são também acompanhados pela área de Privacidade e Proteção de Dados Pessoais. Em 2021, tivemos três casos comprovados de incidentes de segurança, relacionados ao envio não intencional de e-mail com informações confidenciais para um contato externo.

Mecanismos de segurança da informação e proteção de dados pessoais pessoais

Parte do nosso processo de Risk Management, abrangem comitês específicos sobre esses temas, um programa de auditoria interna nos controles de segurança da informação e o uso de ferramentas de criptografia de disco e de mídias removíveis nos nossos computadores, além de atualizações de segurança nos sistemas. Além disso, o compromisso de todos os profissionais com as políticas vigentes é reforçado anualmente através de um processo de confirmação eletrônica.

Treinamentos e materiais de conscientização

Disponibilizados para todos os profissionais, abordam os cuidados necessários para a segurança dos dados pessoais e das informações da KPMG e de nossos clientes.

Programa de Privacidade

Gerenciado pela área de Data Privacy, contempla cinco pilares: identificar, governar, controlar, comunicar e proteger. Entre suas principais ações em 2021 estão: realização de *privacy impact assessment* para novos fluxos de dados pessoais; gestão de fornecedores e terceiros com avaliação de privacidade, proteção de dados pessoais e segurança da informação; estabelecimento de políticas e regras sobre proteção de dados pessoais; adoção de medidas de transparência e atendimento aos direitos dos titulares; promoção de treinamentos e ações de conscientização dos nossos profissionais; registro das atividades de tratamento de dados pessoais e seu monitoramento.



Clique na capa e leia mais sobre nosso sistema de controle de qualidade no Relatório de Transparência 2021 da KPMG Brasil



Tratamento de casos de discriminação

GRI 406-1

Todas as situações de discriminação – que podem incluir tratamento desigual ou assédio – reportadas pelo nosso canal de denúncias passam por uma investigação sigilosa e a conclusão é discutida em um colegiado, para definição de sanções e medidas disciplinares, se aplicáveis.

Em 2021, recebemos oito relatos sobre comentários considerados inadequados. Todos os casos foram investigados e concluímos que se tratava de comportamentos passíveis de atenção e orientações por meio de ações informativas e educativas sobre inclusão, diversidade, equidade, cultura de não assédio e vieses inconscientes.

Os profissionais envolvidos foram também orientados a realizar todos os treinamentos relacionados a conduta e valores como forma de aprendizado constante daquilo que ampara nossa marca: nossos valores e nossa cultura de respeito.





Acompanhamento de conformidade socioeconômica

GRI 419-1

Para monitorar o cumprimento de leis e regulamentos ambientais, sociais e econômicos, realizamos revisões de conformidade regulares, nacionais e internacionais. Não recebemos multas ou sanções relacionadas a esses temas em 2021.

Comunicação e *marketing* éticos

GRI 417-3

As diretrizes para a comunicação ética e objetiva com todos os nossos públicos, o controle de riscos relacionados à reputação e o gerenciamento de expectativas dos clientes quanto aos serviços prestados estão descritos no Global Marketing Compliance Guidelines e no Global Quality and Risk Management Manual.



Todo o material de comunicação e *marketing* produzido pela KPMG no Brasil é revisado segundo essas diretrizes. Em 2021, não tivemos nenhum caso de não conformidade.

Desempenho social

Temos compromisso com o cuidado e o desenvolvimento das nossas pessoas. Buscamos maximizar a criatividade e o talento dos nossos profissionais proporcionando um ambiente de trabalho inovador, flexível e seguro, sustentado por uma cultura inclusiva, ética e colaborativa, que estimula a aprendizagem contínua e a atuação de todos como líderes inspiradores e propositivos.

A área responsável por liderar esse processo é Pessoas, Performance & Cultura, porém cabe a cada um de nossos líderes colocar em prática a gestão de pessoas no dia a dia. Por isso, eles são constantemente desafiados a evoluir em suas competências.



Em 2021, ano ainda muito impactado pela pandemia, fortalecemos nossas práticas e atuamos para apoiar e reconhecer nossos profissionais, como mostram nossos indicadores de desempenho na área social, descritos a seguir.



Nossas pessoas

| Inclusão, diversidade e equidade

Consideramos a diversidade um tema absolutamente relevante. Acreditamos que um ambiente diverso e inclusivo contribui para a criatividade e gera as melhores ideias, o que nos permite contribuir com nossos clientes de forma mais efetiva.

Temos um subcomitê de Inclusão, Diversidade e Equidade que atua nos pilares de Raça e Etnia, LGBTQIA+, Pessoas com Deficiência e Mulheres, com o apoio de grupos específicos para cada um deles. Nosso quinto pilar de trabalho, Sinergia, dedica-se a garantir que todas as nossas ações tenham olhar interseccional e estejam em todos os nossos escritórios.





Mulheres/KNOW (KPMG's Network Of Women)

Desenvolve iniciativas voltadas à equidade de gênero na KPMG, envolvendo incentivo e consolidação da carreira da mulher, reflexões sobre a parentalidade, monitoramento de métricas de equidade e promoção de boas práticas entre os nossos *stakeholders*.

PCDs/ Buddies

Articula iniciativas voltadas à inclusão e ao desenvolvimento de pessoas com deficiência em nossos quadros. Entre elas, destacam-se: ampliação das contratações; incentivo à convivência e à conscientização; acompanhamento dos PCDs contratados, das lideranças e das equipes que trabalham com eles; melhoria da acessibilidade.

Raça e Etnia/ Ebony

Trata das questões de raça e etnia para expandir a participação de pessoas negras² na KPMG e no mercado. Atuamos por meio de dois pilares: políticas internas de atração, retenção e valorização das nossas etnias; e atuação externa para acelerar a inclusão de profissionais negros no mercado.

LGBTQIA+ Voices

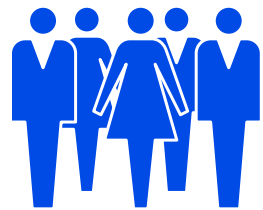
Aborda as questões de orientação sexual e identidade de gênero, visando a inclusão de profissionais LGBTQIA+ (lésbicas, gays, bissexuais, travestis, transgêneros, intersexuais e outras formas de orientação sexual, identidade e expressão de gênero) na KPMG e no mercado.

² Inclui pessoas pretas e pardas, segundo a classificação do Instituto Brasileiro de Geografia e Estatística (IBGE)



Perfil da nossa diversidade

GRI 102-8 | GRI 405-1



4.933*
profissionais

+7% FY2020

*Empregados CLT, sócios,
estagiários e temporários

Por vínculo empregatício

4.471 empregados
contratados em
regime CLT

451 sócios

4 estagiários

7 temporários
sem vínculo
empregatício,
alocados em
serviços de apoio
à infraestrutura

Por escritório

3.379 em São Paulo

563 no Rio
de Janeiro

991 nas demais
cidades

Por período de trabalho

4.874 integral

59 meio período

Por faixa etária

2.735
até **30** anos

55%

2.081
31-50 anos

42%

117
+ de **50** anos

2%

Por nível de escolaridade



Superior e
Extensão
Universitária **4.815**

98%

Ensino
Fundamental
e Médio **118**

2%

Por gênero

Categorias	Feminino	Masculino	Total	% Feminino sob total categoria	% Masculino sob total categoria	% Feminino sob total geral	% Masculino sob total geral
Sócios	98	364	462	21,2%	78,8%	2,0%	7,4%
Gerentes	367	474	841	43,6%	56,4%	7,4%	9,6%
Staff	1.668	1.354	3.022	55,2%	44,8%	33,8%	27,4%
Trainees	290	314	604	48,0%	52,0%	5,9%	6,4%
Estagiários	2	2	4	50,0%	50,0%	0,0%	0,0%
Total	2.425	2.508	4.933	49,2%	50,8%	 49,2%	 50,8%

Por outros indicadores

2%

Pessoas com deficiência

5%

Negros*

1%

Estrangeiros

*Inclui pretos e pardos, segundo a classificação do Instituto Brasileiro de Geografia e Estatística (IBGE).

Diversidade na alta liderança

		Gênero		Faixa etária			Outros indicadores			
		Feminino	Masculino	Até 30 anos	Idade entre 31 e 50 anos	Mais de 50 anos	Pessoas com deficiência	Negros*	Estrangeiros	Total
Sócios	Quantidade	98	364	1	387	74	0	3	18	462
	Percentual	21 %	79%	0%	84%	16%	0%	1%	4%	

*Inclui pretos e pardos, segundo o Instituto Brasileiro de Geografia e Estatística (IBGE).



107

terceiros

Sem vínculo empregatício, alocados em serviços de apoio à infraestrutura

-16% FY2020*

* Somente profissionais terceiros sob responsabilidade de Facilities, redução devido ao fechamento de um escritório e à adoção do home office durante a pandemia.

Por faixa etária

18 até 30 anos

71 entre 31-50 anos

18 mais de 50 anos

Por escritório

70 em São Paulo

18 no Rio de Janeiro

19 nas demais cidades

Por gênero

67 mulheres

40 homens

Proporção do salário-base das mulheres em relação ao dos homens*

GRI 405-2



	2021	
Categoria	Adm.	Téc.
Estagiários	1,00	1,00
Trainees	1,00	1,00
Staff	1,02	0,93
Gerentes	0,98	0,93
Sócios-diretores	0,91	0,98
Média	0,99	0,94

*Utiliza a média do salário-base de cada categoria, por gênero, e considera a relação salário da mulher/salário do homem. Exemplos para interpretação dos dados de 2021: Equipe Técnica:

- Estagiários: 1,00 - significa que o salário-base da mulher é 100% do salário-base do homem, ou seja, igual.
- Staff: 0,93 significa que o salário-base da mulher é 93% do salário-base do homem, ou seja, é 7% menor.

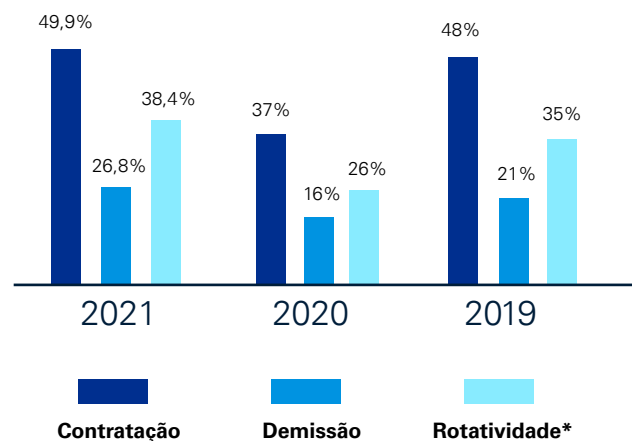
Atração e retenção de talentos

Para atrair e reter os melhores talentos, investimos no desenvolvimento dos nossos profissionais desde os processos de seleção e oferecemos muitas oportunidades de evolução na carreira. Além disso, promovemos um bom clima organizacional, cuidamos da saúde, da qualidade de vida e da segurança dos nossos colaboradores e oferecemos benefícios competitivos com o mercado.

Rotatividade

GRI 401-1

A rotatividade é comum no nosso setor em razão de novas oportunidades de desenvolvimento. Em 2021, ela aumentou em relação ao ciclo anterior.



* As taxas de demissão e de rotatividade consideram apenas os desligamentos voluntários.

Promoções

Em 2021, demos continuidade às práticas de reconhecimento à dedicação, ao esforço e ao engajamento dos nossos profissionais: 46,6 % deles foram promovidos.



Profissionais promovidos

Cargo	2021			2020	2019
	Homens	Mulheres	Total	Total	Total
Staff	886	1.028	1.914	2.004	1.872
Staff a gerente	102	93	195	121	123
Gerente a gerente sênior	69	61	130	86	74
Gerente sênior a sócio	40	21	61	40	44
Total	1.097	1.203	2.300	2.251	2.113

Avaliação de desempenho

GRI 404-3

As promoções e evoluções salariais são definidas pela avaliação de desempenho MyPD. Em 2021, 98% dos nossos profissionais receberam análise de desempenho e desenvolvimento de carreira.

		Total de profissionais que receberam análise e acompanhamento formal de desempenho*			Percentual de profissionais que receberam regularmente análise de desempenho e desenvolvimento de carreira		
		Homens	Mulheres	Total	Homens	Mulheres	Total
MyPD	Técnico						
	Trainees	260	266	526	99%	100%	99%
	Staff	935	932	1.867	98%	98%	98%
	Gerentes	376	245	621	98%	98%	98%
	Sócios	281	67	348	97%	96%	97%
	Adm.						
	Trainees	0	0	0	0%	0%	0%
	Staff	198	445	643	97%	98%	98%
	Gerentes	38	79	117	100%	100%	100%
	Sócios	57	25	82	98%	100%	99%
Total				4.204			98%

*No FY2021, a avaliação de desempenho não foi mandatória para profissionais que ingressaram na KPMG após 1º de maio de 2021 e que retornaram de licença com período superior a seis meses após essa data. Também não foi exigida de profissionais com contrato de trabalho com prazo determinado e de estagiários.



Programa de *trainees*

Nossos programas de *trainees* sempre estiveram entre os mais atraentes do mercado. Em 2021, em razão da pandemia, os processos seletivos foram realizados de forma totalmente digital. O número de inscritos também foi menor do que nos ciclos anteriores, no entanto houve um maior número de contratados em relação a 2020.





Jovens Talentos KPMG

Destinado a universitários de diversos cursos, tem como objetivo contratar os melhores talentos, considerando um olhar focado em diversidade, para atuação em todo Brasil. Para que entendam nossas áreas de atuação, conheçam a cultura da firma, se desenvolvam e executem seu trabalho com a qualidade necessária, os *trainees* participam de um programa de desenvolvimento formado por diversos pilares, incluindo capacitação técnica, habilidades interpessoais, tecnologia, além de mentoria com líderes mais experientes. Em 2021, ao se inscreverem, os candidatos passaram por um *assessment on-line*. Em seguida, os aprovados participaram de uma dinâmica de grupo e, no final, por uma avaliação dos gestores. Os *trainees* contratados pela KPMG começaram suas atividades em regime de *home office*.

Associate KPMG

Voltado para graduados e pós-graduados, com inglês intermediário, *soft e high skills*, experiência e alto nível de comprometimento, busca selecionar e desenvolver profissionais para assumirem posições de liderança em um menor espaço de tempo. O processo seletivo abrange *assessment* comportamental gamificado, entrevistas e resolução de *business cases* em grupos. Os profissionais contratados participam de etapas de desenvolvimento que incluem treinamentos técnicos e de *soft skills*, mentorias, acompanhamento de sócios da KPMG, além de terem a oportunidade de trabalhar em um ambiente que proporciona uma gama de aprendizados diferenciada e uma ampla oportunidade de desenvolvimento na carreira, desafiando-os a pensar além do presente.



Programação de talentos

A estrutura de Workforce Planning atua em conjunto com as lideranças de cada unidade de negócio para definir a melhor estratégia de alocação dos profissionais, por meio da avaliação de utilização da plataforma People Plus. Implantada em 2020, essa ferramenta dá mais autonomia aos gestores para montar suas próprias equipes ao possibilitar a consulta de *skills* dos profissionais, distância da sua residência até o cliente, segmento de mercado em que já atuaram e sua experiência dentro de cada cliente.

Durante o ano de 2021, trabalhamos na evolução dos processos de alocação e da People Plus, buscando automatizações e novas integrações para aumentar tanto a autonomia dos times na gestão de capacidade quanto no fornecimento de informações relevantes ao negócio nas tomadas de decisão, possibilitando a melhor utilização dos nossos profissionais.





Clima organizacional

A Global People Survey (GPS) é uma ferramenta global da KPMG que visa captar o *feedback* dos nossos profissionais sobre diversos temas.

Realizada anualmente, a pesquisa é anônima e confidencial e pode ser respondida em 10 a 15 minutos.

Os resultados nos permitem considerar as tendências e comparar nosso desempenho a padrões de referência internos e externos, além de medir o nível de engajamento dos colaboradores (EEI), identificar os fatores que influenciam a performance de nossos profissionais e equipes, reconhecer o que estamos fazendo bem feito e definir prioridades estratégicas e ações de melhorias.

Entre as 19 categorias globais avaliadas pela GPS, as que obtiveram maior pontuação no Brasil foram:

Colaboração

87

Aprendizado

87

Cidadania corporativa

86

Crescimento profissional

86



Saúde e segurança no trabalho

GRI 403-1

A área de Safety Labor utiliza o sistema SOC do prestador de serviços de saúde e segurança, que, junto com procedimentos internos, gerencia e atende todos os requerimentos legais de segurança do trabalho aplicáveis à KPMG. São eles as normas NR1 (disposições legais), NR4 (SESMT), NR5 (CIPA), NR6 (EPI), NR7 (PCMSO), NR9 (PPRA), NR17 (ergonomia) e NR23 (proteção contra incêndios), além de instruções técnicas do Corpo de Bombeiros, portarias e procedimentos definidos pelo Ministério do Trabalho e Emprego (MTE) e solicitações técnicas de clientes.

A gestão de segurança do trabalho da KPMG se baseia em metodologias acadêmicas, como o

ciclo PDCA, processos de melhoria contínua, *brainstorming* entre o SESMT, a CIPA e prestadores de segurança e saúde do trabalho, e análises de experiências e boas práticas adotadas por outras empresas.

Como todos os nossos profissionais realizam atividades administrativas com a mesma gradação de riscos, desde os aprendizes até os sócios, é possível promover o atendimento de requisitos técnicos e ações de prevenção. Também mantemos programas de qualidade de vida, que incentivam nossos profissionais a ter hábitos saudáveis, a equilibrar trabalho e vida pessoal, saúde física e mental e a trabalhar em segurança e com conforto.





Ações covid-19

Dr. Aon

Canal de atendimento com médicos e enfermeiros disponíveis 24 horas por dia para resolução de dúvidas sobre sintomas do coronavírus, para profissionais e seus dependentes.

Atendimentos de casos de covid-19: atendimento individual para promover o acolhimento e a proximidade com nossos profissionais.

Atendimento EAP - Programa de Suporte Social

Apoio psicológico, assistência social, jurídica e financeira.

E-mail de condolências

Mensagem enviada a todos os profissionais que perderam seus familiares e acolhimento da sócia Luciene Magalhães, líder de Pessoas e Cultura, realizando o contato com cada profissional.

Outras ações de saúde

- **Campanhas:** Vacinação contra a Gripe; Setembro Amarelo (saúde mental); Outubro Rosa (saúde da mulher); e Novembro Azul (saúde do homem).
- **Saúde da mulher:** isenção de coparticipação em exames e consultas médicas por 3 meses, com foco na prevenção (campanhas "Já fez seus exames preventivos este ano? Cuide-se e cuide de quem você ama" e "Seja gentil consigo mesma!").
- **Podcast Dr. Nicolle Laffi.**
- **Contratação de médico para a KPMG.**
- **Palestras SIPAT com foco em saúde mental.**
- **Reforço do benefício *Gympass* com foco em bem-estar.**

Programa de qualidade de vida

MY LIFE

- **Cultura e entretenimento:** programações especiais, roteiros e descontos em assinaturas de revistas e eventos artísticos e culturais.
- **Facilidades:** serviços que facilitam a rotina dos profissionais, como parcerias de desconto em faculdades, restaurantes, lojas, cabeleireiros etc., e classificados na intranet para compra e venda de bens e serviços.

A área de Facilities promoveu ainda a adequação das nossas instalações segundo os protocolos recomendados para a covid-19 e divulgou a todos os profissionais o plano de retorno aos escritórios. As medidas adotadas foram:



■ Acesso aos escritórios em dias intercalados, mediante reserva e com número limitado de colaboradores de acordo com a liberação por fases.

Fase	% da Capacidade
1	15%
2	30%
3	50%

- Proibição de consumo de alimentos nas dependências da KPMG, com a retirada das *vending machines* dos escritório de São Paulo e do Rio de Janeiro.
- Alteração do protocolo de limpeza para focar na sanitização e na higienização dos equipamentos de maior contato, como portas, puxadores e outros, e de áreas críticas, como expedição, sanitários, *help desk* e copa.
- Redução no número de pessoas nas salas de reuniões.
- Sinalização de distanciamento social em todos os ambientes, com indicação de mesas não disponíveis.



Benefícios

GRI 401-2

Oferecemos mais de 20 benefícios como forma de recompensar os nossos profissionais pela qualidade do seu trabalho e do engajamento. Os principais são:

1 Academia

2 Assistência médica e odontológica

3 Auxílio-creche

4 Brinde casamento e nascimento

5 Check-up

6 Convênio farmácia

7 Empréstimo consignado

8 Estacionamento

9 Incentivo a cursos de graduação, pós-graduação e idiomas

10 Estímulo financeiro para profissionais com fluência em inglês

11 *Kfleet* (veículos para gerentes, gerentes seniores e superintendentes)

12 Previdência privada

13 Seguro de vida

14 *Ticket* alimentação e refeição

15 *Ticket* transporte

16 Subsídio órgão de classe

17 Programa de Participação nos Lucros

18 Vale-presente

19 Presente no Dia das Crianças*

* Para todos os filhos de profissionais em regime CLT, até 10 anos de idade.

entre outros.



Licença parental

GRI 401-3

Taxa de Retorno – 2021

Feminino Masculino

Número total de empregados que usufruíram da licença-maternidade/paternidade



123



56

Número total de empregados que retornaram de licença



64



51

Número total de empregados que deveriam retornar



67



54

Taxa de retorno ao trabalho de empregados que tiraram licença-maternidade/paternidade



95,52%



94,44%

Taxa de Retenção

Feminino Masculino

Total de empregados que retornaram da licença em 2020



63



64

Total de empregados retidos 12 meses após o retorno da licença



48



46

Taxa de retenção



76%



72%

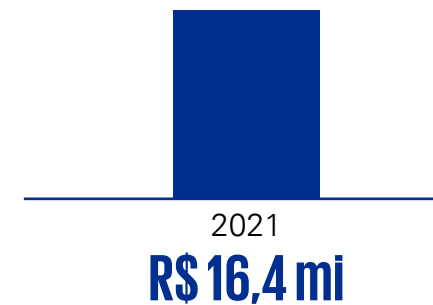


Aprendizagem e desenvolvimento



Mantemos na KPMG um ambiente de aprendizagem contínua, para que possamos desenvolver de forma excepcional nossos talentos e, assim, entregar sempre o melhor, estar preparados para lidar com o alto volume de incertezas do mercado e alimentar a atratividade da nossa marca.

Investimentos em aprendizagem e desenvolvimento



Treinamentos em 2021

Em 2021, modificamos e aperfeiçoamos alguns processos internos para nos adequar à nova realidade do mundo *on-line*, sem interferência na programação anual dos treinamentos.

Investimos em plataformas de *webcast* ao vivo, licença para acesso aos cursos do LinkedIn Learning e gamificação de conteúdo (plataforma Niduu).

Além disso, fizemos campanhas de incentivo para aproximarmos nossos profissionais dos treinamentos realizados na modalidade *live*, criando assim uma cultura de aprendizagem diferenciada.

Também treinamos nossos instrutores para ministrar aulas *on-line* de forma dinâmica e eficaz.

Média de horas de treinamento por ano, por empregado

GRI 404-1

Operação	Categoria	Total	Total de horas realizadas	Média geral
Técnico	Estagiários	-	-	-
	<i>Trainees</i>	45	5.369,72	119,33
	<i>Staff</i>	1.706	178.180,50	104,44
	Gerentes	676	67.424,60	99,74
	Sócios	352	32.155,71	91,35
	Subtotal Técnico	2.779	283.130,53	101,88
Administrativo	Estagiários	-	-	-
	<i>Trainees</i>	1	58,75	58,75
	<i>Staff</i>	580	35.840,90	61,79
	Gerentes	131	8.937,00	68,22
	Sócios	46	2.853,32	62,03
	Subtotal Adm.	758	47.689,97	62,92
Total		3.537 ¹	330.820,50 ²	93,53

Notas:

¹ O número total de profissionais é diferente daquele relatado no indicador 401-1 (4.933) porque somente foram considerados neste indicador os colaboradores que entraram na firma no início de 2021 e permaneceram durante os 12 meses do ano.

² Para a contabilização do total de horas de treinamento foram considerados os profissionais que permaneceram na firma durante os 12 meses do ano. No caso de estagiários, os quatro profissionais desta categoria ingressaram na firma no mês de setembro de 2021.



Metodologias de treinamento

E-learning	180.926	horas
Externo	122.251	horas
Presencial/ transmissão ao vivo	249.491	horas

Líderes palestrantes nos programas de treinamento

314	sócios
632	gerentes

Treinamentos em sustentabilidade, responsabilidade socioambiental, diversidade e inclusão

20	cursos
1.972	profissionais participantes
8.102	horas

Programas de mobilidade e intercâmbio

Nosso programa de *mobility* promove transferências internacionais de profissionais entre as firmas-membro para que eles tenham experiências em outros países, adquiram novas práticas e competências para atender às demandas dos negócios, desenvolvam suas carreiras e firmem-se como lideranças.

Com isso, temos profissionais mais qualificados para endereçar os desafios dos nossos clientes, onde quer que eles precisem.

Global Opportunities

02	profissionais recebidos
05	profissionais enviados
05	países envolvidos:
	Japão, Reino Unido, Estados Unidos, Holanda e Alemanha





Nossas comunidades

GRI 203-1 | GRI 413-1

Na KPMG, diariamente dedicamo-nos a construir confiança e a entregar conhecimento com propósito, trazendo o nosso melhor para que os nossos clientes e as nossas comunidades possam se desenvolver e prosperar.

A conexão com os ODS orienta as atividades cotidianas da firma. A KPMG definiu que, globalmente, nossa abordagem de cidadania corporativa nas comunidades priorizaria o ODS#4/Educação de Qualidade e o ODS#13/Combate às Mudanças Climáticas. A Aprendizagem ao Longo da Vida/*Lifelong Learning* é adotada como estratégia para quebrar o ciclo da pobreza. No Brasil, a educação é uma das grandes questões que precisam ser enfrentadas, como indicam dados públicos sobre qualidade e cobertura.

Portanto, o incentivo à educação está presente em todas as interações que estabelecemos com os nossos *stakeholders*. Quando olhamos para a comunidade,

isso se traduz em investimento direto em iniciativas que incentivem o aprendizado, auditorias *pro bono* para organizações sem fins lucrativos, mentorias e campanhas de mobilização e voluntariado corporativo.

Procuramos manter um alinhamento com os projetos de educação e empoderamento, sejam eles apoiados globalmente pela KPMG (Enactus, Junior Achievement, Cyber Day), sejam eles locais (Pequeno Cidadão, +Unidos, Instituto Joule). Da mesma forma, o critério principal para a seleção de projetos que serão apoiados pelos serviços *pro bono*/compensação é o foco em educação, embora haja algumas exceções, alinhadas com outros compromissos, como meio ambiente e inclusão de pessoas com deficiência.

Globalmente, temos o compromisso de empoderar 10 milhões de jovens vulneráveis por meio de educação, acesso ao trabalho e empreendedorismo até 2030.





Investimento local em projetos de impacto comunitário

R\$ 2,9 mi

em 2021

78,1%

em projetos de educação

21,9%

em trabalhos *pro bono*/compensação, aos quais foram dedicadas

2.818

horas

Participação de

2.115

profissionais, que dedicaram

4.580

horas para trabalhos voluntários

Principais projetos

Pequeno Cidadão

Investimento direto de

R\$ 850 mil

para proporcionar novas perspectivas de futuro para

206

crianças e adolescentes de São Carlos/SP. Apoiamos esse projeto há mais de

25

anos

Enactus

Investimento de

R\$ 105 mil

e *mentoring* dos nossos profissionais para engajar estudantes no desenvolvimento de programas em benefício das comunidades, com foco em sustentabilidade e empoderamento social. No

Brasil

somos apoiadores da Enactus desde

1998

Junior Achievement

Investimento de

R\$ 200 mil

em programas conduzidos por

141

profissionais para

461

alunos da rede pública, mostrando o mundo dos negócios, os benefícios do planejamento e da mentalidade de inovação. Apoiamos a JA Brasil desde

2002

Mais Unidos

Investimento de

R\$ 44 mil

para apoio a programas com foco em desenvolvimento de habilidades para o trabalho.

Serviços *pro bono*/Compensação*

Nossos serviços agregaram profissionalismo à gestão, além de credibilidade e transparência às demonstrações financeiras de

15

organizações sem fins lucrativos em

2021

Voluntariado

Apesar de, em razão da pandemia, nossos programas de voluntariado presencial terem sentido o impacto da necessidade de isolamento social, realizamos diversas campanhas em 2021, como KPMG Unida contra a Fome, KPMG e Movimento Unidos pela Vacina, o Dia KPMG na Comunidade e Natal Solidário, que mobilizaram mais de

1.800

voluntários da firma, beneficiando organizações sociais de diversas cidades.

*Esses trabalhos são submetidos aos procedimentos padrão da KPMG para aceitação de clientes e desenvolvidos com a mesma metodologia, qualidade e independência oferecida aos demais clientes. O valor referente aos serviços é pago por Cidadania Corporativa ou Marketing à área que os prestou. Cada instituição beneficiada oferece uma contrapartida pelos serviços recebidos.



Nosso relacionamento com os clientes e o mercado

GRI 102-43 | GRI 102-44

Os clientes estão no centro da nossa atenção. Para transformar suas operações e melhorar seu desempenho, desenvolvemos um portfólio cada vez mais diversificado e abrangente de soluções que combinam, de forma holística, nosso conhecimento em negócios com as novas tecnologias que surgem a cada dia.

Também buscamos ser inovadores, estar onde o cliente precisa de nós e garantir a qualidade das nossas entregas e do nosso engajamento para sempre oferecer o melhor atendimento aos nossos clientes.

Clientes atendidos

6.240 em 2021

4,2% a mais que no ciclo anterior

Satisfação de clientes

Pesquisa de satisfação



Nossa pesquisa com os clientes é realizada mensalmente por meio de um formulário eletrônico com perguntas sobre diversos temas. Ela captura suas opiniões sobre nossos serviços e processos, permitindo que identifiquemos pontos de melhoria e nossos pontos fortes.



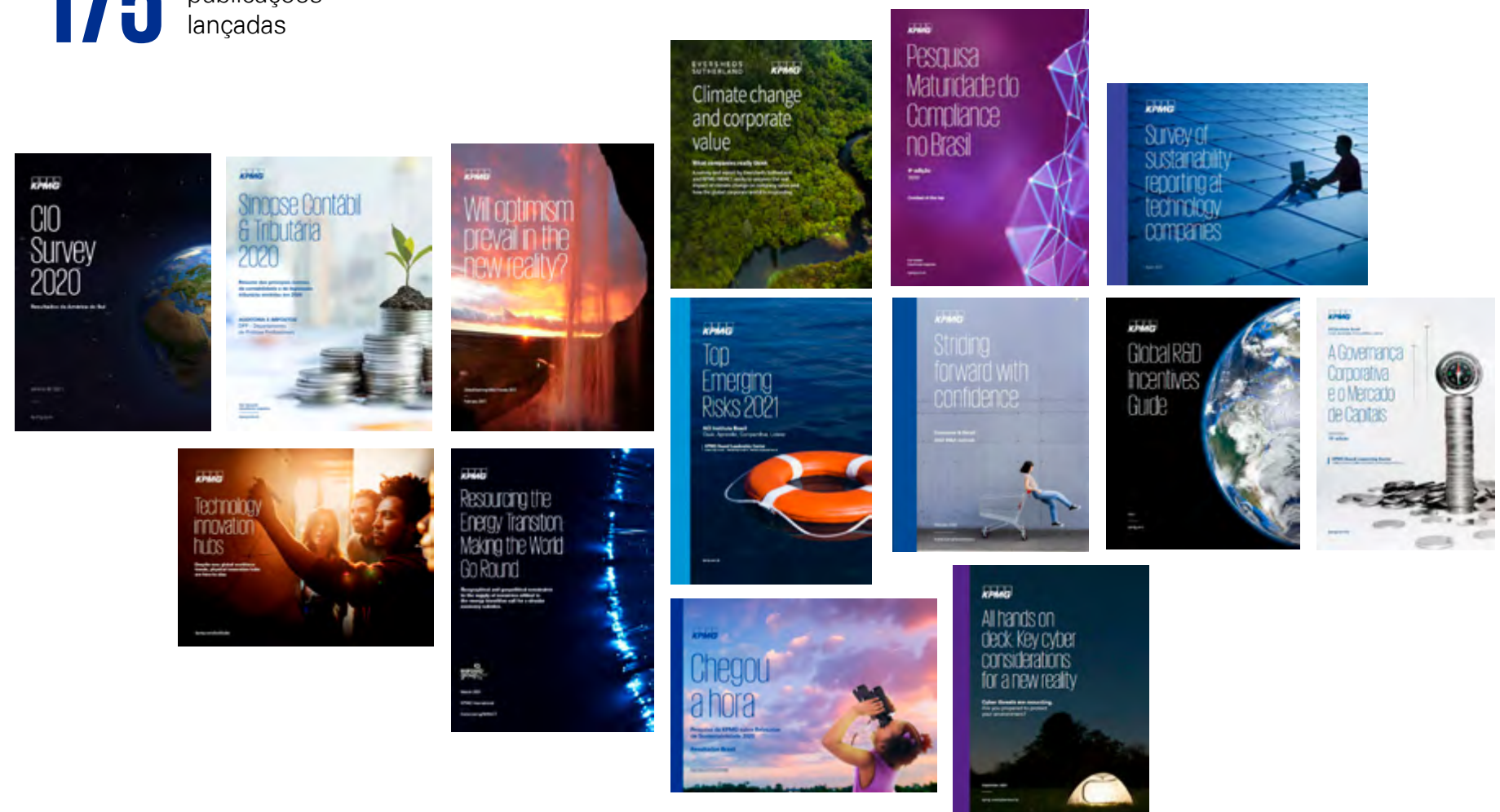
Conhecimento compartilhado

GRI 102-43

Para qualificar o debate sobre temas complexos com os quais lidamos no mundo dos negócios, colocamos à disposição dos nossos *stakeholders* um amplo repertório de informações, construído pela rede KPMG dia a dia no processo de garantir a excelência do atendimento e a qualidade das entregas aos nossos clientes e gerar conhecimento para toda sociedade.

Algumas das estratégias que usamos para compartilhar esse conhecimento são colaborações com a imprensa, divulgação de pesquisas e estudos, participação em debates, patrocínio e promoção de eventos.

175 publicações lançadas





R\$ 2,4 mi

em eventos

13% externos

87% internos

533 eventos próprios e patrocinados

97 mil participantes



Presença na imprensa

19.344 menções

13.738 matérias publicadas

959 artigos publicados



Principais temas

- *Customer experience*
- ESG
- Fusões e aquisições
- Impacto da covid-19 nos negócios
- Impostos
- Mercado do futebol
- *Private equity e venture capital*
- Saneamento e setor automotivo
- Saúde e varejo



Ações de destaque

■ *Workshop* de ESG para a imprensa, com participação de mais de

100 jornalistas

■ Sessões especiais de imprensa e mídias sociais



Audit Committee Institute (ACI)

Trata-se de um fórum disseminador de boas práticas de governança corporativa, tendências político-econômicas, corporativas, legais e tributárias determinantes para os negócios. É uma das nossas iniciativas mais importantes, sendo mantido pelas firmas-membro da KPMG International e aberto a membros de conselhos de administração, comitês de auditoria e conselhos fiscais de empresas em mais de 40 países. No Brasil, o ACI tem mais de 15 anos e conta com 686 membros, que se reúnem em eventos regulares e têm acesso a estudos e *benchmarks* feitos pela KPMG. Em 2021, os eventos do ACI foram realizados *on-line*, em razão da pandemia de covid-19.

9 encontros ACI no Brasil

1.024 participantes



Educação para a sustentabilidade

Temos como compromisso fornecer informações claras, abrangentes e de alta qualidade sobre os riscos e os impactos das mudanças climáticas aos mercados financeiros, aos nossos clientes, aos nossos profissionais e à sociedade.

Aos nossos clientes, nossa área de ESG e nossa plataforma IMPACT disponibilizam e disseminam conhecimento, habilidades e ferramentas para apoiá-los em toda a sua jornada.

Aos nossos profissionais, oferecemos informações sobre sustentabilidade e ESG por meio de treinamentos, *webcasts* e campanhas internas, compartilhados não apenas localmente, mas por toda a nossa rede de firmas-membro.

À sociedade, propiciamos informação qualificada por meio de pesquisas e estudos com *insights* e informações relevantes, e também por meio de debates, eventos e treinamentos.





Resultados 2021



Quantidade de cadastros

1.292

Acessos rádio

14.502



753

textos

56

vídeos

78

podcasts



4.966

profissionais

166.784

acessos

89.873

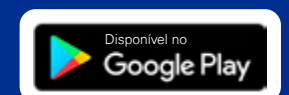
usuários

1.063.861

acessos

**App KPMG South
America Cluster**

Aplicativo gratuito que reúne notícias, vídeos, podcasts, webcasts, revista *Business Magazine*, agenda de eventos e uma rádio com programação diária de música e informação, para oferecer conteúdos dinâmicos, especializados e confiáveis aos nossos *stakeholders*.





Compromissos públicos

GRI 102-12

Como forma de demonstrarmos nossos compromissos com o futuro, somos signatários voluntários ou apoiadores de diversas iniciativas globais e nacionais. São elas:

Desenvolvimento e meio ambiente

- Pacto Global da ONU
- Objetivos de Desenvolvimento Sustentável da ONU
- The Carbon Price Communiqué
- World Business Council for Sustainable Development
- Climate Disclosure Standards Board
- Paris Pledge | COP 21
- The Carbon Call

Direitos humanos

- Guiding Principles on Business and Human Rights
- Direitos Humanos Ethos

Diversidade

- Princípios de Empoderamento das Mulheres – ONU Mulheres
- HeforShe – ONU Mulheres
- Fórum de Empresas e Direitos LGBTI+
- Iniciativa Empresarial pela Igualdade Racial
- Coalizão Empresarial pelo fim da violência contra mulheres e meninas
- Women Corporate Directors (WCD)
- Movimento Mulher 360

Ética e integridade

- Partnership Against Corruption Initiative / Fórum Econômico Mundial

Para saber mais as iniciativas que endossamos e apoiamos, [clique aqui](#).





Participações em associações

GRI 102-13

Também participamos de diversas entidades representativas de categorias profissionais e de setores empresariais, assim como de órgãos reguladores, compartilhando conhecimento por meio de debates e compondo conselhos, diretorias e grupos de trabalho, sempre buscando a evolução das profissões a que estamos associados e o desenvolvimento sustentável dos negócios.

Clique aqui para conhecer a lista completa e atualizada dessas entidades e o tipo de atividade que desenvolvemos junto a elas.





Relacionamento com fornecedores

GRI 102-9 | 102-10

Nossos fornecedores são classificados de acordo com o impacto que podem ter para nossas operações.

Alto impacto

Em caso de interrupção, há alta complexidade na substituição (baixa oferta ou processo demorado). Serviços críticos ao negócio, utilizados em larga escala, que podem afetar operações essenciais, a reputação, o valor da marca ou o bem-estar dos nossos profissionais. Os fornecedores deste grupo podem ter acesso a informações confidenciais, físicas e digitais da KPMG ou disponibilizar mão de obra residente em tempo integral em nossos escritórios.

Essa avaliação é feita no momento da contratação, antes da assinatura dos contratos, e revalidada anualmente.

Médio impacto

Em caso de interrupção, existe certa complexidade na substituição (média oferta). Serviços/produtos de apoio ao negócio, que podem ser utilizados em larga escala, mas não oferecem riscos; *Third Party - client facing*.

Baixo impacto

Em caso de interrupção, o fornecedor pode ser facilmente substituído (alta oferta). Serviços e produtos gerais.





Prêmios

Um conjunto de atributos nos tem garantido, ao longo do tempo, figurar entre as quatro maiores empresas de nosso segmento em todo o mundo e ser líder em diversos segmentos nos quais atuamos. São eles: a vanguarda dos serviços que oferecemos ao mercado, a seriedade da atuação de nossos profissionais, a retidão da nossa conduta e a preocupação em construir um futuro melhor por meio do compartilhamento do nosso conhecimento com empresas, governos, imprensa, entidades profissionais e empresariais e com organizações do terceiro setor.

Por isso, somos constantemente reconhecidos por importantes premiações nacionais e internacionais relacionadas a temas como sustentabilidade, direitos humanos, gestão, inovação, consultoria e auditoria. Em 2021, entre os principais prêmios recebidos pela KPMG estão:



WEPs Brasil 2021 – Empresas Empoderando Mulheres

Categoria Diamante.
Reconhecimento por promover a cultura da equidade de gênero e o empoderamento das mulheres no Brasil.

Prêmio Confab 2021

Categoria Fornecedor do Ano - Consultoria Tributária.

The Forrester Wave™: AI Consultancies, Q1 2021

Uma das empresas líderes em Prestadores de Serviços de Inteligência Artificial (IA).

Oracle – Partner Summit 2021

Expertise de Serviços OTM (primeira organização a receber essa certificação).
Reconhecimento do time de vendas em ERP e SCM.

IDC MarketScape: Worldwide Digital Strategy Consulting Services 2021

Líder mundial em Consultoria em Estratégia Digital.

Source Global Research

Pontuação máxima na categoria Empresas de Consultoria em Energia e Recursos Naturais.

Perceptions of Risk Firms 2021

1º lugar nas seguintes categorias:

- Qualidade dos Serviços de Segurança de Empresas Globais
- Preparação para o Futuro
- Mindshare de Empresas de Risco
- Qualidade dos Serviços de Governança e Compliance

Leaders League

Líder nas categorias:

- Forensics and Complex Investigations
- Restructuring & Insolvency
- Transaction Services Consulting
- Financial Audits
- IPO Readiness

Desempenho ambiental

Para reduzir os impactos ambientais das nossas operações e estimular a implantação de modelos de negócios mais sustentáveis, desenvolvemos diversas iniciativas globais e locais. Nossa ação é orientada por *frameworks* globais:





KPMG: Our Impact Plan

Ambiente que reúne nossos compromissos com o planeta, estipula metas de ecoeficiência e promove o diálogo constante com nossos *stakeholders* para desenvolver consciência e engajamento na direção da sustentabilidade.

KPMG IMPACT

Plataforma que agrega a experiência dos profissionais da KPMG em todo o mundo para ajudar os clientes a reduzir as emissões de carbono, fazer a transição para energias renováveis e integrar o risco climático em estratégias corporativas.



Também prestamos consultoria extensiva sobre finanças verdes e estamos trabalhando com o Fórum Econômico Mundial para impulsionar mudanças sistêmicas para acelerar a transição energética.

Conheça, a seguir, nossos indicadores de desempenho na área ambiental em 2021.

Emissões de gases de efeito estufa

GRI 305-1 | GRI 305-2 | GRI 305-3 | GRI 305-5

No Brasil, desde 2014 neutralizamos todas as nossas emissões de GEE. Em 2021, nossas emissões foram neutralizadas com a aquisição de créditos gerados por projeto de florestamento e reflorestamento, classificado como Mecanismo de Desenvolvimento Limpo (MDL) e certificado pela [ONU](#).

No ano de 2022 a KPMG Brasil aderiu ao Programa Brasileiro GHG Protocol e reportará seu inventário no Registro Público de emissões, com o objetivo de obter o selo ouro. Dessa forma, o inventário de emissões de gases de efeito estufa (ano base 2021) foi verificado por terceira parte.

Em 2021, a KPMG avançou para o cumprimento das metas de redução de emissões. 100% da energia elétrica consumida nos escritórios de São Paulo (Verbo Divino); Belo Horizonte e Rio de Janeiro são de origem renovável, sendo que para os dois últimos foi possível o reporte para o Programa Brasileiro GHG Protocol, com as devidas autodeclarações e certificados (I-RECS).

Para o ano base 2021, houve baixas emissões nas categorias que compõem o Escopo 1 (emissões diretas) visto que ainda tratava-se de um cenário de pandemia e em boa parte do ano, nossos profissionais se mantiveram em home-office. Além disso, outro fator que contribuiu para tal redução foi a substituição de motocicletas movidas a combustíveis fósseis, utilizadas nos escritórios de São Paulo, por motocicletas movidas a energia elétrica.

Em relação a categoria de Energia Elétrica (Abordagem Localização), que compõe o Escopo 2, não houve aumento de consumo, mas sim um acréscimo nas emissões atrelado ao fator do GRID de energia, o qual apresentou valores superiores ao ano de 2020 devido a necessidade de acionamento de termoeletricas para suprir a demanda de energia do país, perante a um cenário de escassez hídrica.

Inventário de emissões de gases de efeito estufa da KPMG em tCO2e por categoria

Categoria	2021	2020
Combustão móvel	4,4	17,0
Combustão estacionária	1,0	0,5
Emissões fugitivas	0,4	0,4
Total Escopo 1 (tCO2e)	5,8	17,9
Energia elétrica (abordagem localização)	213,8	111,0
Energia elétrica (abordagem escola de compra)	185,8	-
Total Escopo 2 (tCO2e)	213,8	111,0
Viagens a negócios (terrestre)	758,6	1.400,3
Viagens a negócios (aérea)	280,6	880,0
Acomodações em hotel	47,8	93,7
Transporte e distribuição <i>upstream</i>	5.179,6	1.301,0
Bens e serviços comprados	5.440,4	8.592,3
Total Escopo 3 (tCO2e)	11.706,9	12.267,3
Protocolo de Montreal: HCFC 22 (tCO2e)	-	16,2
Total de emissões (tCO2e)	11.926,5	12.396,2
Total de funcionários	4.806,0	4.600,0
TOTAL PER CAPITA (tCO2e/nº de profissionais)	2,5	2,7

Nosso Escopo 3 corresponde a **98%** do nosso inventário de emissões, representado pelas categorias de viagens a negócios, transporte e distribuição e bens e serviços comprados

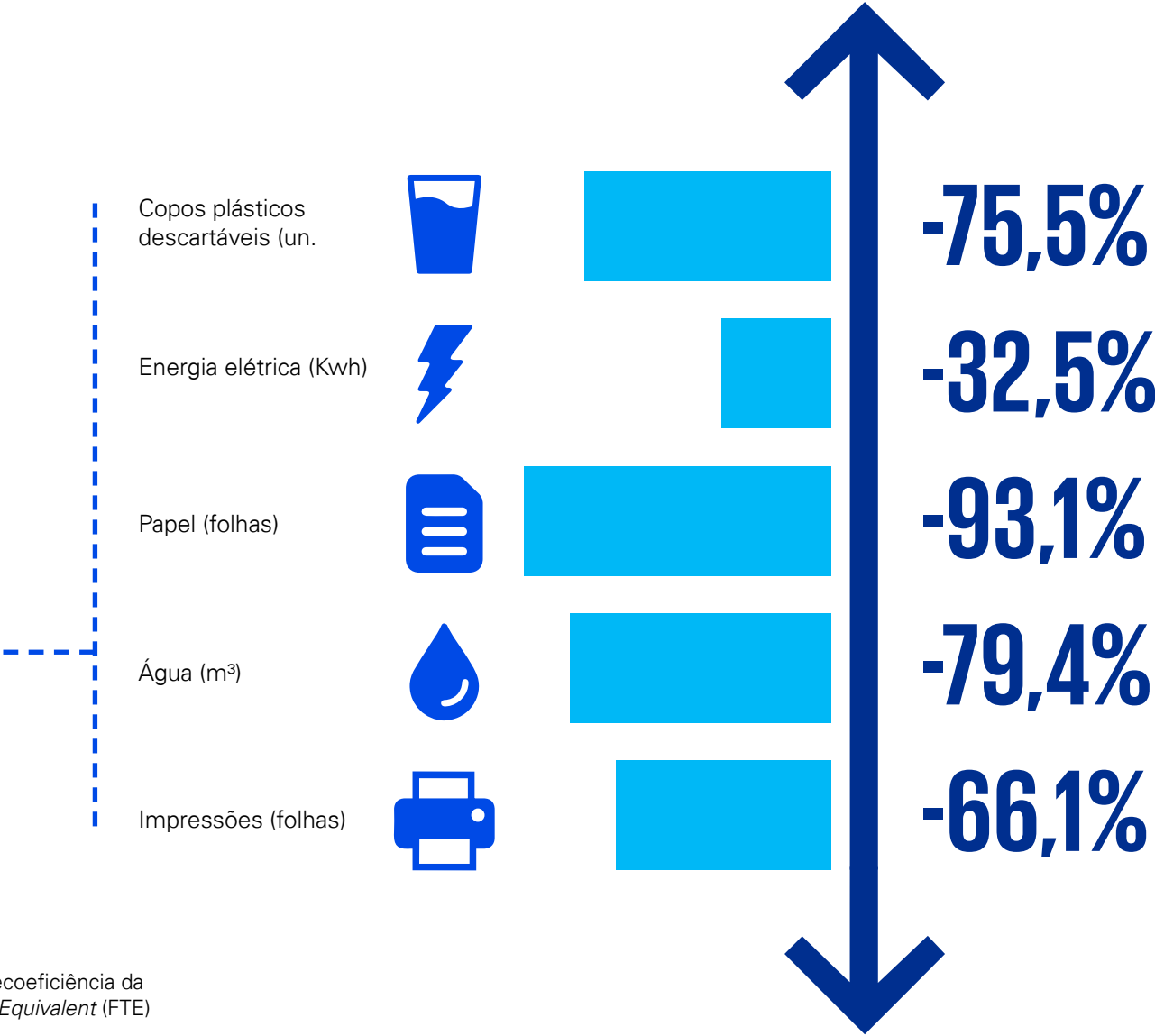
Nota:
- Dados coletados pela KPMG Brasil e calculados de acordo com a ferramenta do Programa Brasileiro GHG *Protocol*, que exige o reporte das emissões considerando o ano calendário (janeiro a dezembro de 2021). Reportamos aqui as emissões de 2021 e o histórico de 2020 considerando o ano calendário e não mais o ano fiscal (FY), como foi feito nos reportes anteriores.

Metas de ecoeficiência

GRI 305-1 | GRI 305-2 | GRI 305-3 | GRI 305-5

Estabelecemos metas locais de ecoeficiência para inspirar a adoção de hábitos mais sustentáveis na KPMG e na vida pessoal dos nossos profissionais.

Evolução das metas de ecoeficiência em 2021
(per capita, referência FY 2020)



Em 2021, todas as metas foram superadas. A grande diferença em relação ao ano anterior se deve, em grande parte, à ausência dos profissionais nos nossos escritórios em razão da pandemia de covid-19. A pandemia também foi responsável pela não realização do descarte de baterias e pilhas, resíduos orgânicos e recicláveis, além da diminuição no descarte de documentos. Esses resíduos são coletados por empresas homologadas para realizar o descarte correto.

O cálculo de consumo *per capita* das metas de ecoeficiência da KPMG no Brasil utiliza como medida o *Full Time Equivalent* (FTE) fornecido anualmente pela KPMG Internacional.

Desempenho econômico

Por meio dos nossos serviços de auditoria e impostos, buscamos colaborar para que os negócios sejam executados de forma justa e transparente, e por meio da KPMG IMPACT e de nossos serviços de consultoria, apoiar os clientes para se tornarem mais eficazes e resilientes diante dos desafios e das oportunidades atuais e futuros.

Essas práticas não só auxiliam as empresas e organizações que atendemos, como também promovem o crescimento econômico mais amplo e a prosperidade de toda a sociedade. Nossos resultados refletem nossa atitude responsável. Em 2021, quando enfrentamos os impactos da pandemia durante os 12 meses do ano, nossa receita foi de R\$ 1,7 bilhão, valor 22,8% maior que o do ciclo anterior.



Demonstração de Valor Adicionado* (R\$ mil)

GRI 201-1 | GRI 201-4 | GRI 203-1

Categoria	2021	2020	2019
Valor econômico direto gerado	R\$ 1.753.262	R\$ 1.427.643	R\$ 1.422.918
a) Receitas	R\$ 1.753.262	R\$ 1.427.643	R\$ 1.422.918
Valor econômico distribuído	R\$ 1.399.426	R\$ 1.193.036	R\$ 1.175.763
b) Custos operacionais	R\$ 264.157	R\$ 254.159	R\$ 253.963
c) Salários e benefícios de empregados	R\$ 772.038	R\$ 636.681	R\$ 622.166
d) Pagamento para provedores de capital	R\$ 14.318	R\$ 14.661	R\$ 13.761
e) Pagamentos ao governo	R\$ 348.912	R\$ 284.917	R\$ 283.419
f) Investimentos na comunidade	R\$ 2.829	R\$ 2.616	R\$ 2.452
Contribuições voluntárias (inclusive <i>pro bono</i>) a projetos sociais, ambientais e culturais	R\$ 2.829	R\$ 2.616	R\$ 2.452
Contribuições a projetos sociais, ambientais e culturais por meio de incentivos fiscais**			
Valor econômico acumulado	R\$ 353.835	R\$ 237.223	R\$ 249.608

*Essas informações referem-se aos períodos de janeiro a dezembro de 2021, 2020 e 2019 e representam as operações de todas as sociedades independentes que atuam sob o nome KPMG no Brasil. De acordo com a legislação vigente, as empresas independentes que atuam sob a marca KPMG no Brasil estão isentas da divulgação de balanço patrimonial.

**A KPMG não realizou contribuições por meio de leis de incentivos fiscais.



Sobre o relatório

GRI 102-54

Alinhamento técnico e frameworks utilizados

Para apresentar os principais resultados da KPMG no Brasil em 2021, fizemos uma seleção de indicadores que refletem nossos valores, nossos pilares de atuação e os temas materiais considerados relevantes por nós e nossos *stakeholders*.

Esses indicadores foram relatados em conformidade com as Normas da Global Reporting Initiative (GRI): opção Essencial. Além disso, estão alinhados com as referências do International Business Council (IBC) – Fórum Econômico Mundial e as recomendações do *framework* do Relato Integrado, proposto pelo International Integrated Reporting Council (IIRC). O objetivo é comunicar com mais clareza e objetividade o que fazemos e pensamos, seguindo parâmetros reconhecidos globalmente.

ODS na atuação da KPMG

Por meio das nossas atividades, procuramos contribuir para resolver problemas concretos da sociedade, orientados por princípios ambientais, sociais e de governança (ESG). Por isso, também atuamos alinhados aos Objetivos do Desenvolvimento Sustentável (ODS) da Organização das Nações Unidas (ONU).

Com base em um amplo mapeamento da nossa atuação, identificamos interfaces com 14 ODS. Porém, consideramos o ODS 4 (Educação de Qualidade) o mais relevante, por acreditarmos que é por meio da educação que empoderamos as pessoas para mudarem suas vidas e transformarem o mundo.

Assim, apoiamos cotidianamente a educação nas nossas comunidades pelo desenvolvimento dos nossos profissionais e pelo compartilhamento do nosso conhecimento, que geram valor para nossos clientes e para a sociedade, contribuindo para lidar com seus principais desafios. Para conhecer como trabalhamos esses temas na KPMG, passe o cursor sobre cada um deles.





Escopo e ciclo de emissão

GRI 102-48 | GRI 102-50 | GRI 102-51 | GRI 102-52

Este relato apresenta o desempenho social, ambiental, de governança e econômico dos 22 escritórios presentes no Brasil, que compõem a rede de firmas-membro da KPMG International, no ano fiscal de 2021 (FY2021), correspondente ao período de 1º de outubro de 2020 a 30 de setembro de 2021. Nos casos de reporte de um período diferente, há notas explicativas no dado em questão.

Nosso Relatório de Sustentabilidade é publicado anualmente. A edição anterior, com os dados de desempenho referentes ao período de 1º de outubro de 2019 a 30 de setembro de 2020, foi lançada em 2021. No presente relato, apresentamos um recorte mais detalhado dos indicadores GRI em comparação ao último relatório.

Este documento, assim como as edições anteriores, está disponível em formato eletrônico no [website](#) de Sustentabilidade da KPMG, nas versões completa e resumida, em português e inglês.

Fonte de dados

22

áreas de operações

68

fichas de coletas de dados

12

horas de entrevistas com líderes da KPMG no Brasil para incorporar ao relatório a sua visão estratégica





Resultado sobre a análise de materialidade

GRI 102-40 | GRI 102-42 | GRI 102-46 | 102-47 | GRI 102-49

Seleção dos tópicos materiais

Nesta etapa, mapeamos os temas provenientes de fontes externas, ou seja, publicações, estudos, *benchmarking* (de concorrentes e escritórios da KPMG ao redor do mundo), de modo que identificamos temas relevantes ao setor, ou que tivessem alguma influência nos serviços prestados pela KPMG.

Foram selecionados 20 tópicos para consulta dos *stakeholders*, sendo eles:

1. Anticorrupção
2. Canais de denúncia
3. Treinamento e educação
4. Posicionamento em ESG
5. Diversidade, igualdade de oportunidades e políticas de não discriminação
6. Saúde e segurança
7. Emissões próprias de gases de efeito estufa
8. *Compliance* ambiental (terceiros e fornecedores)
9. Privacidade do cliente e práticas de segurança
10. Emissões de gases de efeito estufa de terceiros/fornecedores
11. Biodiversidade, energia, efluentes e resíduos
12. Concorrência desleal
13. Gestão de risco e governança
14. Impactos econômicos indiretos
15. Participação financeira em organizações da sociedade que trabalham para a melhoria da qualidade de vida de grupos vulneráveis
16. Avaliação socioambiental de fornecedores e Terceiros
17. Relações trabalhistas não conflituosas
18. Geração de emprego para vários grupos sociais e remuneração justa
19. Liberdade de associação e negociação coletiva
20. Práticas ESG na operação

Resultado da pesquisa de materialidade

Resultados da consulta aos *stakeholders*
10 mais votados por grupo:

Terceiros	Sociedade civil	Fornecedores	Entidades de ensino	Clientes	Colaboradores
Posicionamento em ESG	Posicionamento em ESG	Compliance ambiental	Treinamento e educação	Posicionamento em ESG	Treinamento e educação
Emissões próprias	Diversidade, igualdade de oportunidades e políticas de não discriminação	Anticorrupção	Anticorrupção	Diversidade, igualdade de oportunidades e políticas de não discriminação	Anticorrupção
Emissões de terceiros/fornecedores	Emissões próprias	Canais de denúncia	Diversidade, igualdade de oportunidades e políticas de não discriminação	Treinamento e educação	Canais de denúncia
Biodiversidade, energia, efluentes e resíduos	Anticorrupção	Concorrência desleal	Saúde e segurança	Saúde e segurança	Saúde e segurança
Compliance ambiental avaliação socioambiental de fornecedores e terceiros	Canais de denúncia	Privacidade do cliente e práticas de segurança	Canais de denúncia	Gestão de risco e governança	Privacidade do cliente e práticas de segurança
Avaliação socioambiental de fornecedores e terceiros	Privacidade do cliente e práticas de segurança	Geração de empregos para vários grupos sociais e remuneração justa	Relações trabalhistas não conflituosas	Emissões próprias	Diversidade, igualdade de oportunidades e políticas de não discriminação
Práticas ESG na operação	Participação financeira em organizações da sociedade que trabalham para a qualidade de vida de grupos vulneráveis	Liberdade de associação e negociação coletiva	Posicionamento em ESG	Práticas ESG na operação	Gestão de risco e governança
Treinamento e educação	Geração de empregos para vários grupos sociais e remuneração justa	Diversidade, igualdade de oportunidades e políticas de não discriminação	Impactos econômicos indiretos	Compliance ambiental	Geração de emprego para vários grupos sociais e remuneração justa
Impactos econômicos indiretos	Saúde e segurança	Saúde e segurança	Privacidade do cliente e práticas de segurança	Anticorrupção	Relações trabalhistas não conflituosa
Anticorrupção	Treinamento e educação	Gestão de risco e governança	Participação financeira em organizações da sociedade que trabalham para a qualidade de vida de grupos vulneráveis	Privacidade do cliente e práticas de segurança	Participação financeira em organizações da sociedade que trabalham para a melhoria da qualidade de vida de grupos vulneráveis

Matriz de materialidade



Impactos e limites dos temas materiais

GRI 102-46 | GRI 102-47 | GRI 203-1 | GRI 103-1 | GRI 103-2 | GRI 103-3

Capitais IIRC	Temas materiais para a KPMG e os nossos stakeholders	Subtemas	Potenciais impactos positivos e limites	Potenciais impactos negativos e limites
Capital Intelectual	Comprometimento ético	<ul style="list-style-type: none">AnticorrupçãoCanais de denúnciaPrivacidade do cliente e práticas de segurançaConcorrência deslealModernização do sistema tributário	<p>Para os nossos profissionais Desenvolvimento técnico e humano contínuo; ambiente corporativo pautado nos valores e pilares éticos globais da KPMG.</p> <p>Para os nossos clientes Subsídios para a tomada de decisões eficazes; inovação; eficiência; governança; acesso a novos mercados e recursos; gestão de riscos e da qualidade; acesso a conhecimento inovador.</p> <p>Para a sociedade Negócios éticos e sustentáveis; acesso a conhecimento inovador; confiança dos stakeholders.</p>	<p>Para os nossos profissionais, os nossos clientes e a sociedade Na eventualidade de ocorrer perda da qualidade na prestação de serviços e/ou na proteção de dados, poderiam ocorrer impactos negativos para os negócios e para a confiança pública. Os limites do papel dos nossos profissionais (auditores e consultores) nem sempre estão claros para a sociedade e o mercado.</p>
	Governança com propósito	<ul style="list-style-type: none">Preparação de líderes para um futuro inclusivo e regenerativo		
	Qualidade das estruturas de governança	<ul style="list-style-type: none">AnticorrupçãoGestão de risco e governançaPreparação de líderes para um futuro inclusivo e regenerativoProfissionalização das estruturas de governança		
	Engajamento com stakeholders	<ul style="list-style-type: none">Canais de denúncia		
Capital Humano	Dignidade e igualdade	<ul style="list-style-type: none">Diversidade, igualdade de oportunidades e políticas de não discriminaçãoDiversidade, equidade e inclusão	<p>Para os nossos profissionais Remuneração e benefícios; desenvolvimento de carreira; orgulho de pertencer; ambiente de trabalho íntegro e inclusivo; respeito à diversidade; valorização do currículo no mercado; saúde e segurança no trabalho.</p> <p>Para os nossos clientes Comportamento ético, íntegro e motivado pela alta performance dos nossos profissionais.</p> <p>Para a sociedade Boas práticas de trabalho, de diversidade, e de cidadania corporativa. Profissionais altamente qualificados.</p>	<p>Para os nossos profissionais Desafio de equilibrar trabalho e vida pessoal durante <i>busy season</i>.</p> <p>Para a organização <i>Turnover</i> com eventual perda de conhecimento e/ou necessidade de novos investimentos para treinar e preparar pessoas.</p> <p>Para os nossos clientes Comportamento inadequado dos nossos profissionais diante de nossas diretrizes, nossos padrões e procedimentos poderia causar impactos nos relacionamentos e na qualidade dos serviços prestados.</p>
	Saúde e bem-estar	<ul style="list-style-type: none">Saúde e segurança		
	Habilidades para empregabilidade futura	<ul style="list-style-type: none">Treinamento e educaçãoEducação profissional		

Capitais IIRC	Temas materiais para a KPMG e os nossos stakeholders	Subtemas	Potenciais impactos positivos e limites	Potenciais impactos negativos e limites
Capital Social e de Relacionamento	Geração de empregos e de valor	<ul style="list-style-type: none">Apoio às <i>startups</i> e aos micro e pequenos negócios	<p>Para os nossos profissionais Orgulho de pertencer; participação em práticas de cidadania; atuação em entidades representativas.</p> <p>Para os nossos clientes Acesso a conhecimento inovador e a serviços alinhados aos nossos valores e ao nosso posicionamento de atuar lado a lado com o cliente.</p> <p>Para a sociedade Serviços <i>pro bono</i> para organizações sociais; conhecimento compartilhado; Iniciativas que promovem <i>tax morality</i>, <i>compliance</i> e confiança no trabalho do auditor; adesão da cadeia de valor aos compromissos sustentáveis.</p>	<p>Para os nossos profissionais, os nossos clientes e a sociedade Perda de confiabilidade caso prestemos serviços a clientes que enfrentem questionamentos relacionados a questões éticas. Quanto aos limites, para mantermos a nossa independência, alguns serviços não podem ser oferecidos simultaneamente aos nossos clientes.</p>
	Vitalidade da comunidade	<ul style="list-style-type: none">Apoio às <i>startups</i> e aos micro e pequenos negócios		
Capital Manufaturado	Inovação para melhores produtos e serviços	<ul style="list-style-type: none">Fortalecimento de processos internos contra desinformação (como <i>greenwashing</i> e outros)	<p>Para os nossos profissionais Eficiência; integração; segurança da informação; acesso à novas tecnologias e formatos de atuação/prestação de serviços; saúde e segurança no trabalho.</p> <p>Para os nossos clientes Qualidade e agilidade em nossas entregas; segurança da informação, acesso à soluções digitais e novas tecnologias.</p> <p>Para a sociedade Redução do impacto ambiental nos escritórios e deslocamentos.</p>	<p>Para os nossos profissionais e os nossos clientes Problemas tecnológicos e de segurança da informação que podem comprometer a qualidade e/ou a agilidade do trabalho.</p>
Capital Natural	Mudanças climáticas	<ul style="list-style-type: none">Emissões própriasEmissões de terceiros/fornecedores	<p>Para os nossos profissionais Consciência e engajamento ambiental; orgulho em pertencer.</p> <p>Para os nossos clientes Modelos de negócios, políticas e procedimentos sustentáveis alinhados com a agendas ambiental global.</p> <p>Para a sociedade Redução da emissão de gases de efeito estufa por meio de projeto de reflorestamento classificado como Mecanismo de Desenvolvimento Limpo (MDL)/ONU.</p>	<p>Em razão do segmento em que atuamos, não temos impactos ambientais diretos significativos. Nosso impacto indireto mais relevante está nas emissões de GEE, razão pela qual estabelecemos metas globais voluntárias para a redução e a compensação desse item até 2030.</p>
	Perda de biodiversidade			
	Gestão hídrica			
Capital Financeiro				

Índice de conteúdo GRI

GRI 102-55

Temas materiais	Indicador	Divulgação	Página	Resposta
GRI 102: Divulgações gerais 2016				
Geração de empregos e de valor	102-1	Nome da organização	6	KPMG Brasil
	102-2	Principais marcas, produtos e serviços	6	
	102-3	Localização da sede	6	
	102-4	Local de operações	6	
	102-5	Natureza da propriedade e forma jurídica	6	No Brasil, somos oito sociedades independentes, constituídas de acordo com a legislação brasileira.
	102-6	Mercados atendidos	6	
	102-7	Porte da organização	8	
	102-8	Perfil dos trabalhadores	9	
	102-9	Cadeia de fornecedores da organização	65	
	102-10	Mudanças significativas no período	65	No FY21, foram fechados três escritórios (dois em São Paulo e um no Rio de Janeiro) e inaugurado um novo escritório em São Paulo.
	102-11	Princípio ou abordagem de precaução	-	Esse princípio faz parte do nosso <i>core business</i> , direcionando o desenvolvimento dos nossos profissionais, as diretrizes para a aceitação de clientes, a execução e o monitoramento dos trabalhos das sociedades independentes que atuam sob a marca KPMG no Brasil.

Temas materiais	Indicador	Divulgação	Página	Resposta
Geração de empregos e de valor	102-12	Cartas, princípios e outras iniciativas endossadas pela organização	63	
	102-13	Participação em associações	64	
	102-14	Declaração do presidente	3	
Comprometimento ético	102-16	Valores, padrões, princípios e normas da organização	10	
Governança com propósito	102-18	Estrutura de governança da organização	30	
Qualidade das estruturas de governança	102-22	Composição do mais alto órgão de governança e seus comitês	30	
	102-32	Órgão de governança que analisa e aprova formalmente o relatório de sustentabilidade	30	Órgão de governança responsável pelo relatório de sustentabilidade é o Comitê Executivo da KPMG.
	102-35	Política de remuneração	30	
Engajamento com stakeholders	102-40	Lista de grupos de <i>stakeholders</i>	75	
	102-41	Acordos de negociação coletiva	-	100% dos colaboradores da KPMG são cobertos por convenções coletivas.
	102-42	Identificação e seleção de <i>stakeholders</i>	75	
	102-43	Abordagem e frequência para o engajamento de <i>stakeholders</i>	58	
	102-44	Principais tópicos e preocupações levantadas	58	
	102-45	Entidades incluídas nas demonstrações financeiras consolidadas	-	Os resultados econômicos apresentados neste reporte representam as operações de todas as sociedades independentes que atuam sob o nome KPMG no Brasil. De acordo com a legislação vigente, elas estão isentas da divulgação de balanço patrimonial.



Temas materiais	Indicador	Divulgação	Página	Resposta
Engajamento com stakeholders	102-46	Definição do conteúdo do relatório e dos limites dos tópicos	75	
	102-47	Lista dos tópicos materiais identificados	75	
	102-48	Reformulações de informações	74	
	102-49	Alterações significativas em relação a escopo e limites dos tópicos materiais em relatórios anteriores	75	
	102-50	Período coberto pelo relatório	74	
	102-51	Data do relatório mais recente	74	
	102-52	Ciclo de emissão dos relatórios	74	
	102-53	Contato para perguntas sobre o relatório	90	
	102-54	Declarações de relato em conformidade com as Normas GRI	73	
	102-55	Sumário de Conteúdo da GRI	80	
	102-56	Verificação externa	91	

Temas materiais	Indicador	Divulgação	Página	Resposta
Tópicos materiais				
Desempenho econômico (tópico não material)				
GRI 201: Desempenho econômico 2016	201-1	Valor econômico direto gerado e distribuído	72	
	201-4	Assistência financeira recebida do governo	72	
Impactos econômicos indiretos (tópico não material)				
GRI 203: Impactos econômicos indiretos 2016	203-1	Desenvolvimento e impacto de investimentos e serviços oferecidos	72	
Mudanças climáticas (tópico material)				
GRI 305: Emissões 2018	103-1	Explicação do tópico material e seu limite	78	
	103-2	Forma de gestão e seus componentes	78	
	103-3	Avaliação da forma de gestão	78	
	305-1	Emissões diretas de gases de efeito estufa (GEE) — Escopo 1	69	
	305-2	Emissões indiretas de gases de efeito estufa (GEE) provenientes de aquisição de energia — Escopo 2	69	
	305-3	Outras emissões indiretas de gases de efeito estufa (GEE) — Escopo 3	69	
	305-5	Redução na emissão de gases de efeito estufa (GEE)	69	

Temas materiais	Indicador	Divulgação	Página	Resposta
Efluentes e resíduos - Gestão hídrica (tópico material)				
Abordagem de gestão	103-1	Explicação do tópico material e seu limite	78	
	103-2	Forma de gestão e seus componentes	78	
	103-3	Avaliação da forma de gestão	78	
GRI 306:Efluentes e resíduos 2016	306-2	Resíduos, discriminados por tipo e método de disposição	70	
Habilidades para empregabilidade futura (tópico material)				
Abordagem de gestão	103-1	Explicação do tópico material e seu limite	78	
	103-2	Forma de gestão e seus componentes	78	
	103-3	Avaliação da forma de gestão	78	
GRI 401: Emprego 2016	401-1	Número total e taxas de contratação e de rotatividade	42	
	401-2	Benefícios oferecidos a empregados em tempo integral que não são oferecidos a empregados temporários ou de período parcial	51	
	401-3	Taxa de retorno ao trabalho pós-licença-maternidade	52	
Saúde e bem-estar (tópico material)				
Abordagem de gestão	103-1	Explicação do tópico material e seu limite	78	

Temas materiais	Indicador	Divulgação	Página	Resposta
Abordagem de gestão	103-2	Forma de gestão e seus componentes	78	
	103-3	Avaliação da forma de gestão	78	
GRI 403: Saúde e segurança no trabalho 2018	403-1	Sistema de gestão de saúde e segurança ocupacional	48	<p>Nosso sistema foi implementado para o atendimento das Normas Regulamentadoras do Ministério do Trabalho e Emprego, números 04 (SESMT), 05 (CIPA), 07 (PCMSO), 09 (PPRA) e 17 (ERGONOMIA), a partir de um processo claro e rastreável de gestão dos indicadores. A partir dessa base, estabelecemos outros controles voluntários com base em <i>benchmark</i> ou experiências acadêmicas.</p> <p>Nossas campanhas de saúde, bem-estar e prevenção a acidentes usam ferramentas diversas (rádio, intranet, material impresso, vídeos e treinamentos) para atingir profissionais de todos os escritórios do Brasil.</p>
<div> Liberdade de associação e acordos coletivos (tópico não material) </div>				
GRI 407: Liberdade de associação e acordos coletivos 2016	407-1	Operações e fornecedores identificados em que o direito de exercer a liberdade de associação e negociação coletiva possa estar sendo violado	-	<p>A KPMG oferece liberdade de associação coletiva a 100% dos seus profissionais, inclusive reembolsando taxas de anuidade a órgãos de classe. Não há casos identificados de violação a esse direito na nossa organização. Não mapeamos a cadeia de fornecimento nesse aspecto, mas nosso Código de Conduta de Fornecedores, que prevê a liberdade de associação, é aplicado a todos os fornecedores.</p>
<div> Habilidades para empregabilidade futura (tópico material) </div>				
Abordagem de gestão	103-1	Explicação do tópico material e seu limite	78	
	103-2	Forma de gestão e seus componentes	78	
	103-3	Avaliação da forma de gestão	78	
GRI 404: Treinamento e Educação 2016	404-1	Média anual de treinamento por empregado, discriminado por gênero e categoria funcional	54	
	404-3	Percentual de empregados que recebem regularmente análises de desempenho	43	

Temas materiais	Indicador	Divulgação	Página	Resposta
Dignidade e igualdade, perda de diversidade (tópico material)				
Abordagem de gestão	103-1	Explicação do tópico material e seu limite	78	
	103-2	Forma de gestão e seus componentes	78	
	103-3	Avaliação da forma de gestão	78	
GRI 405: Diversidade e igualdade de oportunidade 2016	405-1	Composição dos grupos responsáveis pela governança e discriminação por categoria, gênero, faixa etária e outras minorias	39	
	405-2	Razão matemática entre remuneração homem/mulher	41	
GRI 406: Não discriminação 2016	406-1	Número total de casos de discriminação e medidas tomadas	34	Não houve casos de discriminação identificados pelos nossos mecanismos de monitoramento.
Comprometimento ético (tópico material)				
Abordagem de gestão	103-1	Explicação do tópico material e seu limite	78	
	103-2	Forma de gestão e seus componentes	78	
	103-3	Avaliação da forma de gestão	78	
GRI 205: Combate à corrupção 2016	205-1	Operações submetidas a avaliações de riscos relacionados à corrupção	31	
	205-2	Comunicação e treinamento em políticas anticorrupção	31	
	205-3	Casos confirmados de corrupção e medidas tomadas	31	
GRI 415: Políticas públicas 2016	415-1	Valor total de contribuições para partidos políticos	32	
GRI 418: Privacidade do cliente 2016	418-1	Queixas comprovadas por violação de privacidade ou perda de dados de clientes	33	



Temas materiais	Indicador	Divulgação	Página	Resposta
GRI 419: Conformidade socioeconômica 2016	419-1	Não conformidade com leis e regulamentos no âmbito social e econômico	35	
Relacionamento com clientes e mercado (tópico não material)				
GRI 206: Concorrência desleal 2016	206-1	Ações judiciais por concorrência desleal, antitruste e práticas de monopólio	32	
GRI 417: Marketing e rotulagem 2016	417-3	Casos de não conformidades com regulamentos e códigos voluntários relativos a comunicação e <i>marketing</i>	35	
Vitalidade da comunidade (tópico material)				
Abordagem de gestão	103-1	Explicação do tópico material e seu limite	78	
	103-2	Forma de gestão e seus componentes	78	
	103-3	Avaliação da forma de gestão	78	
GRI 413: Comunidades locais 2016	413-1	Operações com envolvimento da comunidade local, avaliações de impacto e programas de desenvolvimento	56	
Inovação para melhores produtos e serviços (tópico material)				
Abordagem de gestão	103-1	Explicação do tópico material e seu limite	78	
	103-2	Forma de gestão e seus componentes	78	
	103-3	Avaliação da forma de gestão	78	

Índice de referências às diretrizes do Relato Integrado (IIRC)

Itens do Relato Integrado	Página
A. Visão geral da organização e de seu ambiente externo	6-22
B. Governança	29-35
C. Modelo de negócios	7, 20-22
D. Riscos e oportunidades	11-14, 22, 79
E. Estratégia e alocação de recursos	20-22
F. Desempenho	36-73
G. Perspectiva	3-4, 11-15
H. Base para preparação e apresentação	23-28, 74-80
I. Orientações gerais sobre o relatório	23-28, 74-90



Índice de referências Our Impact Plan

Appendix	Métricas	GRI reportados no relatório
Planeta		
Mudanças Climáticas	GRI 305-1 GRI 305-2 GRI 305-3	305-1 305-2 305-3 306-2
Perda de biodiversidade gestão hídrica	GRI 304-1 SASB	
Pessoas		
Dignidade e igualdade	GRI 405-1b GRI 405-2 GRI 408-1 GRI 409-1	401-2 401-3 403-1 401-1 404-3 405-1 405-2 406-1 407-1 413-1 415-1 417-3 418-1 419-1 102-8 102-9
Saúde e bem-estar	GRI 403-9 GRI 403-6	
Habilidades para empregabilidade futura	GRI 404-1	
Prosperidade		
Geração de empregos e valor	GRI 401-1 GRI 201-4	404-1 201-1 201-4
Inovação para melhores produtos e serviços	US GAAP	
Vitalidade da comunidade	GRI 201-1	

Appendix	Métricas	GRI reportados no relatório
	Governança	
Governança com propósito	GRI 102-26	102-1 102-2 102-3 102-4
qualidade das estruturas de governança	GRI 102-22	102-6 102-10 102-12 102-13
	GRI 405-1a	102-16 102-17 102-18 102-22
Engajamento dos <i>stakeholders</i>	GRI 102-21	102-35 102-43 102-44 102-47
	GRI 102-43	102-48 102-50 102-51 102-52
	GRI 102-47	102-53 102-56 203-1 205-1
Comprometimento ético	GRI 102-17	205-2 205-3 206-1 405-1
	GRI 205-2	
	GRI 205-3	
Supervisão de riscos e oportunidades	GRI 102-15	

Canal para informações sobre este relatório

GRI 102-53



E-mail
BR-DLRelatoSUSKPMG@kpmg.com.br

Compartilhe conosco seus comentários, dúvidas, sugestões ou críticas!





Asseguração independente

GRI 102-56

Aos

Membros da Alta Gerência e demais partes interessadas da
KPMG Auditores Independentes

Introdução

A Green Domus Desenvolvimento Sustentável (Green Domus) foi contratada pela KPMG Auditores Independentes (KPMG) para assegurar seu Relatório de Sustentabilidade 2021.

A KPMG foi responsável por elaborar e apresentar as informações sobre seu desempenho em questões ambientais, sociais, econômicas e de governança em seu Relatório de Sustentabilidade 2021, assim como por apresentar as evidências necessárias para os procedimentos da asseguração; enquanto a Green Domus deu prosseguimento à asseguração independente, de modo sistemático, documentado e baseado nas evidências requeridas e apresentadas pela KPMG.

Critérios da Asseguração

O processo de asseguração limitado foi conduzido com base em Procedimento Pré-Acordado entre as partes. O foco da asseguração foi a análise da confiabilidade dos sistemas e processos utilizados para o gerenciamento das informações reportadas, atendimento aos requisitos da Global Reporting Initiative (GRI) e a apresentação do desempenho da KPMG no Relatório de Sustentabilidade 2021.

Limites da Asseguração

A asseguração se limitou a avaliar as informações disponibilizadas no Relatório de Sustentabilidade 2021 da KPMG e demais evidências que embasaram seu conteúdo, com ênfase na lista de divulgações selecionadas para o processo de auditoria, apresentada no Plano de Asseguração.

Metodologia

A asseguração iniciou-se por meio da avaliação preliminar das informações apresentadas no Relatório de Sustentabilidade 2021 da KPMG e nos documentos que embasaram sua elaboração. Foram realizadas visitas remotas (via Microsoft Teams) com o objetivo de entrevistar os atores envolvidos, compreender os procedimentos de gerenciamento de informações e coletar evidências das informações relatadas.

As correções e esclarecimentos necessários, identificados a partir da análise do conteúdo do relatório de sustentabilidade e das evidências coletadas, foram apresentadas por meio de Protocolos de Asseguração; todos foram concluídos antes do encerramento deste processo



de asseguração. As oportunidades de melhoria identificadas foram incorporadas às conclusões do processo de asseguração, apresentadas abaixo.

Independência e Imparcialidade

Para efeitos da presente asseguração, a Green Domus declara que não há qualquer relação com a KPMG que a impeça de emitir esta Declaração de Asseguração de forma independente e imparcial. Ressalta ainda que todos os profissionais envolvidos neste processo de asseguração estão cientes e capacitados no Sistema de Gestão Corporativo da Green Domus, cujo conteúdo inclui as políticas e procedimentos que promovem à empresa um padrão de operação impessoal, confidencialidades das informações acessadas e a mitigação de possíveis riscos técnicos no desenvolvimento de suas atividades.

Comentários e Recomendações

Sem interferir na conclusão positiva desta asseguração, a Green Domus apresenta as seguintes recomendações de melhoria e adoção de boas práticas para a KPMG:

- Sugere-se a ampliação da gestão das informações de terceiros, para além da realizada atualmente, a fim de assegurar uma visão holística dos trabalhadores que prestam serviços para a KPMG;
- Com objetivo de aproximar ainda mais o relato da realidade da KPMG, indica-se a apresentação das informações referentes ao quadro de colaboradores em alinhamento às categorias e estratificações já monitoradas internamente, evitando-se a necessidade de manipulação de dados somente para o reporte; e,
- Para o próximo ciclo de relato, recomenda-se a utilização da versão

atualizada das Normas Universais da GRI, publicadas ao final de 2021, assegurando o cumprimento dos prazos estabelecidos pela organização, assim como as melhores práticas de relato.

Conclusões

Na opinião da Green Domus Desenvolvimento Sustentável, o Relatório de Sustentabilidade 2021 da KPMG Auditores Independentes é uma representação adequada da empresa, que relaciona as suas estratégias, políticas e ações com seu desempenho em sustentabilidade. Com base nos procedimentos realizados, descritos nesta declaração de asseguração, pode-se afirmar que nada chegou ao conhecimento da Green Domus que a leve a acreditar que as informações constantes no Relatório de Sustentabilidade 2021 da KPMG Auditores Independentes não foram compiladas, em todos os aspectos relevantes e cabíveis à análise e de acordo com as diretrizes organizacionais que serviram de base para seu preparo.

São Paulo, 11 de abril de 2022.

Marina Dall'Anese

Auditora Líder



Colaboradores do relatório

Este relatório é construído a dezenas de mãos! Por isso, queremos agradecer a todos os envolvidos no fornecimento dos dados aqui reportados, de todas as áreas da firma, bem como a todos os revisores e líderes das áreas administrativas da KPMG que contribuíram com informações, críticas e sugestões para produzir este documento.





Créditos

Coordenação geral

Environmental, Social & Governance (ESG) Advisory Services
Cidadania Corporativa - KPMG Brasil

Consultoria GRI, revisão e consolidação dos indicadores

Environmental, Social & Governance (ESG) Advisory Services

Coordenação da publicação

Janaina Arantes do Nascimento Clementoni - DWI Agência Online

Projeto editorial e textos

Carmen Nascimento e KPMG

Projeto gráfico e diagramação

Frederico Clementoni - DWI Agência Online

Imagens

Fernando Duque Vieira, com assistência de Camila Sant'Ana Nascimento

Asseguração Independente

Green Domus

Sede da KPMG no Brasil

GRI 102-3

Rua Arquiteto Olavo Redig de Campos, 105, Torre A, 6º ao 12º andar
Chácara Santo Antônio – São Paulo – SP – CEP 04711-904

Contatos



Danilo Vieira

dvieira@kpmg.com.br



Gabriela Amaral

gvamaral@kpmg.com.br



Nelmara Arbex

narbex@kpmg.com.br



Eliane Momesso

emomesso@kpmg.com.br



Mayara Oliveira

mayaraoliveira1@kpmg.com.br

Relatório de Sustentabilidade

2021



Baixe
nosso APP

kpmg.com.br



/kpmgbrasil

© 2022 KPMG Auditores Independentes Ltda., uma sociedade simples brasileira, de responsabilidade limitada e firma-membro da organização global KPMG de firmas-membro independentes licenciadas da KPMG International Limited, uma empresa inglesa privada de responsabilidade limitada. Todos os direitos reservados.

O nome KPMG e o seu logotipo são marcas utilizadas sob licença pelas firmas-membro independentes da organização global KPMG.

Todas as informações apresentadas neste documento são de natureza genérica e não têm por finalidade abordar as circunstâncias de um indivíduo ou entidade específicos. Embora tenhamos nos empenhado em prestar informações precisas e atualizadas, não há nenhuma garantia sobre a exatidão das informações na data em que forem recebidas ou em tempo futuro. Essas informações não devem servir de base para se empreender ação alguma sem orientação profissional qualificada e adequada, precedida de um exame minucioso da situação concreta.